

14

2017. ÁPR. 28.

INTEGRIT-XX. Kft.

Ügyintézés helyszíne: 1204. Bp. Tátra téri új vásárcsarnok

Levelezési cím: PE1 1725. Pf. 39.

Telefon (06 1) 285-3081

Fax (06 1) 285-1691

E-mail info@integritxx.hu

Web www.integritxx.hu



**Budapest, Főváros XX. kerület
Pesterzsébet Önkormányzatának
Képviselő-testülete**

Tárgy: Az INTEGRIT-XX. Kft. 2016. évi mérlegbeszámolója

Tisztelt Képviselő-testület!

Mellékelten Önök elé terjesztjük a társaság 2016. évi mérlegbeszámolóját.

A 2016. évi egyszerűsített éves beszámoló részei

- 1) Az egyszerűsített éves beszámoló
 - Mérleg
 - Eredménykimutatás
 - Kiegészítő melléklet
- 2) Független könyvvizsgálói jelentés, hitelesítési záradék
- 3) FEB határozat beszámoló elfogadásáról
- 4) A Felügyelő Bizottság 2016. évi munkájáról szóló beszámolója
- 5) 2016. évi beszámoló az ügymenetről és a piacüzemeltetésről

Határozati javaslat:

- 1.) A Képviselő-testület a 2016.évi gazdálkodás eredményeként létrejött 661 eFt adózott eredményt jóváhagyja.
- 2.) Az INTEGRIT-XX. Kft. 2016. évi mérlegbeszámolóját elfogadja az alábbiak szerint:

Mérleg eszköz és forrásoldalának egyező összege	168.927 eFt
Saját tőke összege	136.366 eFt
Adózott eredmény	661 eFt

- 3.) A Képviselő Testület által hozott 307/2011.(IX.15.) Ök. sz. határozat alapján történt pótbefizetés terhére a Társaság a 2016. évi mérleg szerinti eredményét, 661 e Ft-ot 2017. június 30-ig visszafizet.
- 4.) A Képviselő-testület a FEB 2016. évi munkájáról szóló beszámolót elfogadja.
- 5.) A Képviselő-testület a 2016. évi beszámolót az ügymenetről és a piacüzemeltetésről elfogadja.

Határidő: adott

Felelős: Potoczky Attila ügyvezető igazgató

A határozat elfogadása egyszerű szótöbbséget igényel.

Az előterjesztést tárgyalta: Pénzügyi Bizottság
Gazdasági Bizottság
FEB

Budapest, 2017. március 23.



Potoczky Attila
ügyvezető igazgató



26. 

201

KIVONAT

Készült 2017. 04. 12-én az Integrit-XX. Kft. tárgyalójában megtartott Felügyelő Bizottság ülésének jegyzőkönyvéből.


FB.4/2017.(04.12.) határozat

A Felügyelő Bizottság javasolja a Képviselő Testületnek az Integrit- XX. Kft. Felügyelő Bizottságának 2016. évi munkájáról szóló beszámoló elfogadását.

Határidő: adott

Felelős: Potoczky Attila ügyvezető igazgató

Budapest, 2017. április 12.


Sárfi-Kránicz Ferenc
Felügyelő Bizottság elnöke

KIVONAT

Készült 2017. 04. 12-én az Integrit-XX. Kft. tárgyalójában megtartott Felügyelő Bizottság ülésének jegyzőkönyvéből.

FB. 3/2017.(04.12.) határozat

A Felügyelő Bizottság javasolja a Képviselő Testületnek az Integrit- XX. Kft. 2016. évi mérlegbeszámolójának elfogadását az alábbiak szerint:

Mérleg eszköz és forrás oldalának egyező összege	168.927 eFt
Saját tőke összege	136.366 eFt
Mérleg szerinti eredmény	661 eFt

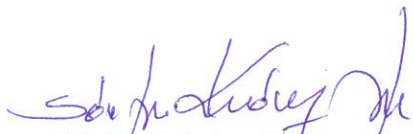
Továbbiakban javaslatot tesz a mérleg szerinti eredmény, 661 eFt eredménytartalékba helyezésére.

A Felügyelő Bizottság javasolja a Képviselő Testületnek a 2016. évi beszámoló az ügymenetről és a piacüzemeltetésről szóló beszámoló elfogadását.

Határidő: adott

Felelős: Potoczky Attila ügyvezető igazgató

Budapest, 2017. április 12.


Sárfi-Kránicz Ferenc
Felügyelő Bizottság elnöke

Statisztikai számjel: 10240290-6832-113-01

Cégjegyzékszám: 01-09-061468

Integrit-XX. Kft.

a vállalkozás megnevezése

1205 Budapest Jókai Mór u. 89.

a vállalkozás címe

06-1-287-8521


a vállalkozás telefonszáma

2016. 01. 01. - 2016. 12. 31.

Egyszerűsített éves beszámoló

2016.december 31.

Budapest, 2017.március 3.


a vállalkozás vezetője (képviselője)



Statisztikai számjel: 10240290-6832-113-01

Cégjegyzékszám: 01-09-061468

Integrit-XX. Kft.

Egyszerűsített éves beszámoló MÉRLEGE "A" változat

Eszközök

Mérleg fordulónapja: 2016.december 31.

adatok E Ft-ban

tétel- szám	A tétel megnevezése	Előző év	Előző év(ek) módosításai	Tárgyév
a	b	c	d	e
01.	A. Befektetett eszközök (02.+04.+06. sor)	95 516	0	124 612
02.	I. IMMATRIÁLIS JAVAK	129		239
03.	II. TÁRGYI ESZKÖZÖK	94 262		123 248
04.	III. BEFEKTETETT PÉNZÜGYI ESZKÖZÖK	1 125		1 125
05.	B. Forgóeszközök (10.+11.+14.+16. sorok)	38 693	0	41 973
06.	I. KÉSZLETEK	542		442
07.	II. KÖVETELÉSEK	7 154		5 328
08.	III. ÉRTÉKPAPÍROK			
09.	IV. PÉNZESZKÖZÖK	30 997		36 203
10.	C. Aktív időbeli elhatárolások	970		2 342
11.	ESZKÖZÖK ÖSSZESEN (01.+05.+10.sor)	135 179	0	168 927

Budapest, 2017.március 3.

a vállalkozás vezetője (képviselője)



Statisztikai számjel: 10240290-6832-113-01

Cégjegyzékszám: 01-09-061468

Integrit-XX. Kft.

Egyszerűsített éves beszámoló MÉRLEGE "A" változat
Mérleg fordulónapja: 2016.december 31.

Források

adatok E Ft-ban

tétel- szám	A tétel megnevezése	Előző év	Előző év(ek) módosításai	Tárgyév
a	b	c	d	e
12.	D. Saját tőke (13.+14.+15.+16.+17.+18.+19. sor)	105 668	0	136 366
13.	I. JEGYZETT TŐKE	96 000		126 400
14.	II. JEGYZETT DE MÉG BE NEM FIZETETT TŐKE (-)			
15.	III. TŐKETARTALÉK			
16.	IV. EREDMÉNYTARTALÉK	-19 415		-19 052
17.	V. LEKÖTÖTT TARTALÉK	28 720		28 357
18.	VI. ÉRTÉKELÉSI TARTALÉK			
19.	VII. ADÓZOTT EREDMÉNY	363		661
20.	E. Céltartalékok	4 500		6 164
21.	F. Kötelezettségek (22.+23.+24. sorok)	23 432	0	25 022
22.	I. HÁTRASOROLT KÖTELEZETTSÉGEK			
23.	II. HOSSZÚ LEJÁRATÚ KÖTELEZETTSÉGEK			
24.	III. RÖVID LEJÁRATÚ KÖTELEZETTSÉGEK	23 432		25 022
25.	G. Passzív időbeli elhatárolások	1 579		1 375
26.	FORRÁSOK ÖSSZESEN (12.+20.+21.+25.sor)	135 179	0	168 927

Budapest, 2017.március 3.

a vállalkozás vezetője (képviseelője)



Statistikai számjel: 10240290-6832-113-01

Céggjegyzékszám: 01-09-061468

Integrit-XX. Kft.

EREDMÉNYKIMUTATÁSA (Összköltség eljárással, "A" változat

Mérleg fordulónapja: 2016.december 31.

adatok E Ft-ban

Tétel-szám	A tétel megnevezése	Előző év	Előző év(ek) módosításai	Tárgyév
a	b	c	d	e
I.	Értékesítés nettó árbevétele	169 867		172 492
II.	Aktivált saját teljesítmények értéke			
III.	Egyéb bevételek	5 620		9 651
IV.	Anyagjellegű ráfordítások	81 602		84 372
V.	Személyi jellegű ráfordítások	80 025		79 472
VI.	Értékcsökkenési leírás	6 549		7 661
VII.	Egyéb ráfordítások	6 671		9 638
A.	ÜZEMI (ÜZLETI) TEVÉKENYSÉG EREDMÉNYE (I.+/-II.+III.-IV.-V.-VI.-VII.)	640	0	1 000
VIII.	Pénzügyi műveletek bevételei	74		25
IX.	Pénzügyi műveletek ráfordításai	0		0
B.	PÉNZÜGYI MŰVELETEK EREDMÉNYE (VIII.-IX.)	74	0	25
C.	ADÓZÁS ELŐTTI EREDMÉNY (+/-A.+/-B.)	714	0	1 025
X.	Adófizetési kötelezettség	351		364
D.	ADÓZOTT EREDMÉNY (+/-C.-X.)	363	0	661

Budapest, 2017.március 3.

a vállalkozás vezetője (képviselője)



INTEGRIT-XX. Kft.
1205 Budapest, Jókai Mór u. 89.
Csz: 01-09-061468

KIEGÉSZÍTŐ MELLÉKLET

***A 2016 ÉVI
EGYSZERŰSÍTETT ÉVES ESZÁMOLÓHOZ***

I. Általános kiegészítések

1./ A vállalkozás bemutatása

Az INTEGRIT-XX. Kft. 1989. évben alakult elsősorban a település testvérvárosának (Nürtingen, Németország) vállalkozóihoz kapcsolódó aktív bér munka végzésére (géprongy gyártás), melyet 2011-ig végzett. 1992. évben bizalmi feladatot kapott a Kft. az önkormányzati lakás és nem lakás célú helyiségek elidegenítésével kapcsolatos eljárások és intézkedések keretében, melyet 2011 közepéig végzett.

Budapest Főváros XX. kerület Pesterzsébet Önkormányzat Képviselő-testülete a 126/2011.(IV.21.) Ök. sz. határozattal módosított 35/2011.(I.27.) Ök. sz. határozatával úgy döntött, hogy az Integrit - XX. Kft. -től 2011. július 1-jétől átveszi az általa ellátott közfeladatokat. A társaságnál 2011. május-júniusában csoportos létszámleépítés zajlott, mely után létszámunk 19 főre csökkent. A felmondással kapcsolatos költségek megtérítését az Önkormányzat magára vállalta, pótbefizetésről döntött, melynek összege 30.940 eFt.

Az Integrit – Kft. tevékenysége 2011. július 1-jétől a XX. kerületi önkormányzati piacok kezelése mellett a társasház kezelési feladatok ellátása.

2./ A számviteli politika fő vonásai

Társaságunk üzleti éve 2016. január 1 – december 31-ig tartott. A Kft. költségeit csak az 5. számlaosztályban gyűjti. A 6., 7. számlaosztályt nem alkalmazza, így az eredménykimutatás "összköltség eljárással" készített formáját alkalmazza. Az eredménykimutatást a számviteli törvény 2. sz. melléklet "A" változata szerint készíti el.

A költségek vállalkozáson belüli egységekre gyűjtését, illetve a tevékenységek önköltségének megállapítását gyűjtőszámlarendszer segítségével oldja meg.

A mérleget a számviteli törvény 1 sz. melléklet "A" változata szerint készítjük el.

A társaság számviteli politikája kialakítása során a számviteli alapelvek maradéktalan érvényesítésére törekedett.

A társaság értékcsökkenési leírásra vonatkozó számviteli alapelvei az alábbiak:

- Az immateriális javakra, tárgyi eszközökre a bruttó értékre vetített lineáris kulcs alapján számolja el az értékcsökkenési leírást, a tervezett hasznos élettartam és a hasznos élettartam végén várható maradványérték figyelembevételével. Ha a hasznos élettartam végén várható maradványérték nem jelentős, akkor nullának tekintjük.
Nem jelentős a maradványérték, ha a maradványérték a bekerülési érték 10 %-át, vagy ha az kevesebb, mint 100 e Ft, akkor az 100 e Ft-ot nem éri el.
- Szoftverek, számítástechnikai és iroda ügyvitel-technikai eszközök tekintetében a maradványérték minden esetben nulla forint.
- 100 e Ft alatti tárgyi eszközöket használatbavételkor egyösszegben leírja.
- Az értékcsökkenési leírást az aktiválást követő első naptól kezdi elszámolni.

A társaság a számvitelről szóló 2000. évi C. törvény 69. §. (2) bekezdése szerinti leltáregyeztetéseket végrehajtotta.

Készletértékelés módszere

Készleteink nem jelentősek, jellemzően göngyöleg, síkosság mentesítő és munkaruha, ezeket év végén felleltározzuk.

A vevő, az adós minősítése alapján az üzleti év mérlegfordulónapján fennálló és a mérlegkészítés időpontjáig pénzügyileg nem rendezett követelésnél értékvesztést számolunk el a követelés könyv szerinti értéke és a követelés várhatóan megtérülő összege közötti különbség összegében, ha ez a különbség tartósan mutatkozik és jelentős összegű, vagyis egy éven túli és meghaladja a 100 e Ft-ot.

Céltartalékot azokra a múltbeli, illetve a folyamatban lévő ügyletekből, szerződésekből származó, harmadik felekkel szembeni kötelezettségekre képzünk, amelyek a mérlegkészítés időpontjáig rendelkezésre álló információk szerint - várhatóan vagy bizonyosan felmerülnek.

3./ A társaság vagyoni, pénzügyi, jövedelmezőségi helyzete

A./ Vagyoni helyzet

A vállalkozás vagyonát a mérleg tükrözi, mely megmutatja, hogy a vállalkozás vagyona milyen eszközökben testesül meg, és ezen eszközök finanszírozási forrásait. A vagyon konkrét megjelenési formái az eszközök, a források pedig az eszközök finanszírozásához szükséges vagyon eredetét, származását szemléltetik.

A mérlegben eszközként kell kimutatni a vállalkozó rendelkezésére, használatára bocsátott, e működést szolgáló:

- befektetett eszközöket;
- forgóeszközöket, továbbá
- az aktív időbeli elhatárolásokat.

A gyakorlatban a vállalkozás összes eszközét, vagyis a mérlegfőösszeget bruttó vagyonnak, a saját forrással finanszírozott eszközöket pedig nettó vagyonnak nevezzük.

A mérlegben a források fő csoportjai a következők:

- saját tőke;
- céltartalékok;
- kötelezettségek;
- passzív időbeli elhatárolások.

Az eszközoldal nagyvonalú elemzése:

Egy vállalkozás vagyonának megjelenési formája tükröződik a mérleg eszköz oldalán. A befektetett eszközök és forgóeszközök arányával a Kft. eszközeinek összetételét vizsgáljuk.

Eszközcsoportok megoszlása %

Megnevezés	2015.év	2016.évi
Befektetett eszközök	70,7	73,8
Forgóeszközök	28,6	24,8
Aktív időbeli elhatárolás	0,7	1,4

Táblázat alapján jól látszik, hogy a befektetett eszközök és forgóeszközök aránya nem ingadozik, minden évben a befektetett eszközök aránya kiemelkedően magas.

Befektetett eszközök:**Befektetett eszközök megoszlása %**

Megnevezés	Értéke e Ft	Megoszlása %
Immateriális javak	239	0,2
Tárgyi eszközök	123.248	98,9
Befektetett pénzügyi eszközök	1.125	0,9

A befektetett eszközök meghatározó része az apportált ingatlan, a vásárolt ingatlanok és az ingatlanokhoz kapcsolódó vagyon értékű jog értéke. A befektetett pénzügyi eszközök között mutatjuk ki a Soloriens-től vásárolt 1.035 e Ft összegű részvényt, mely üdülési jogot testesít meg és Garancia Szövetkezeti részjegyeket 90 e Ft értékben.

Forgóeszközök:**Forgóeszközök megoszlása**

Megnevezés	Értéke e Ft	Megoszlása %
Készletek	442	1,0
Követelések	5.328	12,7
Értékpapírok	0	0
Pénzeszközök	36.203	86,3

Aktív időbeli elhatárolások:

Az aktív időbeli lehatárolások között jellemzően a bevételek időbeli elhatárolása jelenik meg, mely a következő évben számlázott és elhatárolt tételeket tartalmazza.

A forrásoldal elemzése:

A mérleg forrás oldala a vállalkozás vagyonának eredetét, származását tükrözi.

Az eszközök származhatnak saját és idegen forrásból. A saját tőke az a tőkeelem, melyet a tulajdonosok a vállalkozás rendelkezésére bocsájtanak, véglegesen időmegkötés nélkül, vagy melyet az adózott eredményből hagynak a vállalkozásnál.

Az idegen tőke külső finanszírozási forrás, mely csak átmenetileg, meghatározott ideig áll a vállalkozás rendelkezésére. Valójában a kötelezettségek állományát jelenti, növelve a céltartalékokkal és a passzív időbeli elhatárolásokkal.

A magas saját forrás aránya a vállalkozás nagyobb pénzügyi önállóságával egyenlő.

Források megoszlása %

Megnevezés	2015.év	2016.évi
Saját tőke	78,2	80,7
Céltartalékok	3,3	3,6
Kötelezettségek	17,3	14,8
Passzív időbeli elhatárolások	1,2	0,9

A saját források aránya 2,5 százalékponttal növekedett 2015. évhez viszonyítva, így 10,7 százalékponttal az átlagos mérték felett van. A mutatók általánosan elfogadott értéke a saját tőke 70 %-os és az idegen tőke 30 %-os aránya.

Saját tőke megoszlása %

Megnevezés	Értéke e Ft	Megoszlása %
Jegyzett tőke	126.400	92,7
Jegyzett, de még be nem fizetett tőke	0	-
Tőketartalék	0	-
Eredménytartalék	-19.052	-14,0
Lekötött tartalék	28.357	20,8
Értékelési tartalék	0	-
Adózott eredmény	661	0,5

A saját tőke változását az adózott eredmény és az év közbeni apport értéke befolyásolta. A lekötött tartalék a tulajdonos által juttatott pótbefizetés, melynek összegét a Kft. a pozitív adózott eredményéből fokozatosan törleszti.

Céltartalékok

A Kft. céltartalékot a következő évben várható költségekre képzett.

Passzív időbeli elhatárolások

A passzív időbeli elhatárolások értékét jellemzően a következő évben érkezett, de még előző évet terhelő többségében közüzemi számla és igénybe vett szolgáltatások értéke teszi ki.

Vagyoni helyzet elemzése mutatószámokkal

Tárgyi eszköz intenzitás megmutatja, hogy az eszközökön belül mekkora hányadot képviselnek a több éven keresztül használatos eszközök. Ha ez az érték túl magas, mint jelen esetben is, akkor az értékcsökkenésből adódó fix költségek jelentős terhet jelentenek a vállalkozásnak és ez rontja az eredményt.

$$\text{Tárgyi eszköz intenzitás (\%)} = \frac{\text{tárgyi eszköz}}{\text{tárgyi eszköz} + \text{forgóeszközök}}$$

Megnevezés	2015	2016
Tárgyi eszköz intenzitás	70,9	74,6

$$\text{Tárgyi eszköz elhasználódása (\%)} = \frac{\text{tárgyi eszköz nettó értéke}}{\text{tárgyi eszköz bruttó értéke}}$$

Megnevezés	2015	2016
Tárgyi eszköz elhasználódása	59,6	63,7

A tárgyi eszközök állagára ad számszerű választ a tárgyi eszközök elhasználódása. Minél közelebb van az érték a 100 %-hoz annál kedvezőbb, mivel akkor az amortizáció mértékének nagy része új beruházásba lett befektetve. A táblázatból kitűnik, hogy a mutató értéke növekedett, ez az adott évben történt jelentős összegű beruházásnak köszönhető.

$$\text{Befektetett eszközök fedezete (\%)} = \frac{\text{saját tőke}}{\text{befektetett eszközök}}$$

Megnevezés	2015	2016
Befektetett eszközök fedezete	110,6	109,4

A mutató értéke 1,2 százalékponttal csökkent előző évhez képest. A befektetett eszközök fedezete megmutatja, hogy a tartósan lekötött, befektetett eszközök milyen arányban vannak lefedve saját forrásokkal.

$$\text{Tőkeerősség (\%)} = \frac{\text{saját tőke}}{\text{összes forrás}}$$

Megnevezés	2015	2016
Tőkeerősség	78,2	80,7

A saját tőke és források arányát vizsgálja, így a vagyoni helyzet egyik legfontosabb vertikális mutatója. Az általánosan minimális érték 30 %, ez a Kft. esetében mindkét évben jóval magasabb, 78,2%, illetve 80,7 %.

A vállalkozásban a tulajdonosi tőkerész arányát vizsgálja, tehát a vállalkozás tőkeellátottságát. Kedvező, ha minél magasabb az értéke, mivel annál kevésbé idegen-tőke függő a vállalkozás.

$$\text{Tőkefeszültség (\%)} = \frac{\text{idegen források (kötelezettségek)}}{\text{saját tőke}}$$

Megnevezés	2015	2016
Tőkefeszültség	22,2	18,3

A tőkefeszültség megmutatja, hogy egységnyi saját tőkét mekkora idegen forrás terhel. A mutató értéke függ az adott cég tevékenységétől is, de elmondható, hogy minél magasabb az érték, annál kockázatosabb, bizonytalanabb a vállalkozás helyzete. Ez esetünkben nem áll fenn, mivel a mutató értéke mindkét évben alacsony.

A saját tőke és idegen tőke aránya (%)

Megnevezés	2015	2016
Saját tőke aránya	81,5	84,5
Idegen tőke (kötelezettség) aránya	18,5	15,5

A saját tőke és idegen tőke aránya az általánosan elfogadott értékeknek megfelelő.

A mutatók általánosan elfogadott értéke a saját tőke 70%-os és az idegen tőke 30%-os aránya. Ez az érték azonban függ a vállalkozás tevékenységétől és üzletpolitikájától is.

$$\text{Saját tőke növekedésének mértéke (\%)} = \frac{\text{mérleg szerinti eredmény}}{\text{saját tőke}}$$

Egy működő vállalkozás esetében a saját tőke növekedésében meghatározó szerepe van a adózott eredménynek, amik felhalmozva jelennek meg az eredménytartalékban. Akkor kedvező a mutató értéke, ha minél nagyobb, ha pedig negatív értéket vesz fel, akkor az igen kedvezőtlen, mivel

vagyonvesztést jelez. Ez esetünkben nem áll fenn, a mutató értéke minimális, de előző évhez képest növekedett.

Megnevezés	2015	2016
Saját tőke növekedésének mértéke	0,34	0,48

$$\text{Tőkenövekedési ráta (\%)} = \frac{\text{saját tőke}}{\text{jegyzett tőke}}$$

Megnevezés	2015	2016
Tőkenövekedési ráta	110,07	107,88

A mutató a tulajdonosi tőke gyarapodását fejezi ki a jegyzett tőkéhez viszonyítva.

B./ Pénzügyi helyzet

Rövid távú pénzügyi mutatószámok

Ezek a mutatók a rövid távú fizetőképesség mérésére, elemzésére használhatóak, rövidtávon a rövid lejáratú kötelezettségek teljesítésének képességét jelentik. A fizetőképesség egyrészt függ a Kft. felé irányuló fizetési igényektől, másrészt a Kft. pénzzé konvertálható vagyonától.

A társaság korrigált nettó forgótőkéje 2016. XII. 31-én 16,951 e Ft (forgóeszközök 41.973 e Ft - rövidlejáratú kötelezettségek 25.022 e Ft), 2015-höz képest 1.690 e Ft-tal javult. A mutató értékének növekedése esetén csökken a rövid lejáratú kötelezettségek szerepe a forgóeszközök finanszírozásában.

A nettó forgótőke a forgóeszközök azon része, mely nem rövid lejáratú kötelezettségekkel van finanszírozva.

Megnevezés	2015	2016
Likviditási ráta %	165,13	167,74
Likviditási gyorsráta %	162,82	165,98
Készpénz likviditás %	132,28	144,68
Dinamikus likviditás %	2,73	3,40
Szállítók fedezettsége %	62,27	35,55

A likviditási mutatók 2015-ről 2016-ra javultak, kivéve a szállítók fedezettsége mutató. Figyelmet érdemel, hogy az üzemi eredmény nem nyújt kellő fedezetet a rövid távú kötelezettségekre. 2016. évben is csupán 3,40 %-ot mutat, 1.000 e Ft üzemi, üzleti eredmény mellett.

A dinamikus likviditási mutató minimálisan elvárt értéke 50 %, amitől mindkét évben jelentős elmaradás van. Azt vizsgálja, hogy a vállalkozás elért üzemi tevékenységének eredménye milyen mértékben nyújt fedezetet a rövid lejáratú kötelezettségekre. A mutató minimálisan elvárt értéke 50 % körül van.

$$\text{Dinamikus likviditás (\%)} = \frac{\text{üzemi eredmény}}{\text{rövid lejáratú kötelezettségek}}$$

A likviditási ráta optimális értéke 150-200 % között van, ami mindkét évben teljesült, sőt 2015. évhez képes javult a mutató értéke.

Kifejezi, hogy a forgóeszközök hány %-át fedezik a rövid lejáratú kötelezettségeknél. Ha a mutató értéke nem éri el a 100 %-ot, akkor a vállalkozás forgóeszközei nem fedezik a rövid lejáratú

kötelezettségeket, fizetési problémák léphetnek fel a vállalkozásnál. A mutató optimális értéke 150-200 % körül van, de a túl magas mutató sem mondható kedvezőnek. A kimagaslóan (400-500 %) magas érték ugyanis azt fejezi ki, hogy a vállalkozás túl sok erőforrást köt le forgóeszközökben.

$$\text{Likviditási ráta \%} = \frac{\text{forgóeszközök}}{\text{rövid lejáratú kötelezettségek}}$$

A likviditási gyorsráta elvárt, biztonságos értéke 100 %. A mutató értéke mindkét évben jócskán az elvárt szint felett teljesült. A likviditási ráta a likviditás III. fokozatú mutatója. A likviditás II. fokozatú, likviditási gyorsráta mutató a forgóeszközök szűkebb körét veszi figyelembe. Kifejezi, hogy a legnehezebben mobilizálható készletek nélkül a maradék forgóeszközök hány %-át fedezik a rövid lejáratú kötelezettségeknek. Mivel a társaság vizsgált időszakában a készletek értéke nem volt jelentős, így nagymértékű eltérés nem várható a mutató értékében a likviditási rátához viszonyítva, de növekedés tapasztalható.

$$\text{Likviditási gyorsráta \%} = \frac{\text{forgóeszközök} - \text{készletek}}{\text{rövid lejáratú eszközök}}$$

A pénzhányad mutató és készpénz likviditási mutató a Kft.-nél megegyezik, mivel nincsenek a cégnek értékpapírai, így csak a készpénz likviditást számoljuk. A mutató értéke bőven az elvárt szint felett van.

A teljesen mobil pénzeszközök összegét viszonyítjuk a rövid lejáratú kötelezettségekhez. A mutató minimális értéke 20 %, mivel egyszerre a rövid lejáratú kötelezettségeknek csak kis hányadát kell kiegyenlíteni. Gyakorlatilag az azonnal esedékes kifizetések képességét fejezi ki.

$$\text{Készpénz likviditás \%} = \frac{\text{pénzeszközök}}{\text{rövid lejáratú kötelezettségek}}$$

A szállítók fedezettsége a vevőkövetelések egyensúlyát vizsgálja a szállítói kötelezettségekkel. Értéke akkor kedvező, ha 100 % körül mozog, ez a társaságnál 62,27 % illetve 35,55 %. A mutató értéke 2016.évben romlott.

$$\text{Szállítók fedezettsége \%} = \frac{\text{vevők}}{\text{szállítók}}$$

Hosszú távú pénzügyi mutatók

Megnevezés	2015	2016
Általános likviditás %	165,13	167,74
Eladósodottság mértéke %	22,18	18,35
Eladósodottság foka %	17,33	14,81
Nettó eladósodottság foka %	15,40	14,44
Hosszú távú működésbiztonsági mutató %	110,63	109,43
Árbevételre vetített eladósodottság %	-4,45	-6,48
Hosszú távú likviditás %	-	-
Kamatfedezeti mutató	-	-
Cash flow fedezet	-	-
Adósságszolgálat-fedezet %	-	-
Adósságállomány aránya %	-	-
Adósságállomány fedezettsége %	-	-

Az általános likviditás mutató általánosan jellemzi a vállalkozás fizetőképességét, a mérleg egyensúlyára is következtethetünk belőle. A mutató minimálisan elvárt mértéke 100 % körül van, de ez függ a kötelezettségek összetételétől is. A mi esetünkben, ahol jellemzően rövid lejáratú kötelezettségek vannak a 100 %-ot lényegesen meghaladó értékek, a 150-200 % az optimális érték.

$$\text{Általános likviditás (\%)} = \frac{\text{forgóeszközök}}{\text{kötelezettségek}}$$

Eladósodottság mértéke

A mutató megmutatja a kötelezettségek és a saját források arányát, gyakorlatilag a külső források és a saját források arányát szemlélteti. A mutató megegyezik a tőkefeszültség mutatójával, értékelése is ugyanaz, tehát minél kisebb a mutató értéke annál kisebb a kockázat, stabilabb a vállalkozás helyzete.

$$\text{Eladósodottság mértéke (\%)} = \frac{\text{kötelezettségek}}{\text{saját tőke}}$$

Eladósodottság foka

A mutató gyakorlatilag az idegen források aránya, kifejezi, hogy az eszközállomány milyen mértékben van megterhelve kötelezettségvállalással. Kedvező, ha a mutató minél kisebb értéket képvisel, a 70 %-os szint már igen veszélyes mérték.

$$\text{Eladósodottság foka (\%)} = \frac{\text{kötelezettségek}}{\text{összes eszköz}}$$

Nettó eladósodottság foka

Az előző mutatóhoz képest a nettó kötelezettséget – a kintlévőségekkel csökkentett kötelezettség – viszonyítjuk a saját tőkéhez. A mutató akkor kedvező, ha minél alacsonyabb az értéke és csökkenő tendenciát mutat.

$$\text{Nettó eladósodottság foka (\%)} = \frac{\text{kötelezettségek} - \text{követelések}}{\text{saját tőke}}$$

Mivel a Kft.-nek nincs halasztott és hosszú lejáratú kötelezettsége, hitele illetve kölcsöne így az adósságállomány aránya és fedezettsége továbbá az adósságszolgálat-fedezet és hosszú távú dinamikus likviditás mutató nem értelmezhető. 2015. évben a társaság pénzügyi műveletek ráfordításai 0 Ft volt, így a kamatfedezeti mutató és a cash flow fedezeti mutató is értelmezhetetlen, mivel a nevező értéke 0.

Összességében a hosszú távú mutatók értéke az előző évekhez képest csekély változást mutat.

$$\text{Hosszú távú működésbiztonsági mutató} = \frac{\text{saját tőke} + \text{hátrasorolt köt.} + \text{hosszú lejáratú köt.}}{\text{befektetett eszközök}}$$

A mutató megmutatja, hogy a befektetett eszközök mekkora része fedezhető saját tőkéből.

$$\text{Árbevételre vetített eladósodottság} = \frac{\text{kötelezettség} - (\text{értékpapír} + \text{pénzeszköz})}{\text{értékesítés nettó árbevétele}}$$

Az árbevételre vetített eladósodottság kiszámításával meg tudhatjuk, hogy a kötelezettségeknek a likvid forgóeszközökkel csökkentett részére az árbevétel mekkora fedezetet nyújt. Kedvezőnek akkor értékelhető, ha értéke 100%-nál lényegesen kisebb.

Forgási sebességek

Megnevezés	2015	2016
Eszközök fordulata TATO	1,27	1,02
Vevők forgási sebessége (nap)	10,25	8,15
Saját tőke fordulatszáma	1,61	1,26
Szállítók forgási sebessége (nap)	32,10	34,57

A forgási sebességek közül a TATO és a saját tőke fordulatszáma kedvezően alakultak. Az eszközök fordulatszáma megmutatja, hogy az eszközállomány hányszor térül meg az árbevételben 1 év alatt. A mutató értéke a minimális 1-nél nagyobb értéket mindkét évben elérte és a mutató javulást is jelez.

Eszközök fordulata =
$$\frac{\text{értékesítés nettó árbevétele}}{\text{eszközök}}$$

Saját tőke fordulatszáma megmutatja, hogy a saját tőke hányszor térül meg egy év alatt.

Saját tőke forgási sebessége =
$$\frac{\text{értékesítés nettó árbevétele}}{\text{saját tőke}}$$

A vevők átfutási ideje az átlagosnak mondható 8 nap, míg a szállítók átfutási ideje viszonylag magas 35 nap. Ez köszönhető annak, hogy szállítóinkkal nagyobb fizetési határidővel tudunk megállapodni az átlagos 8 nappal szemben 15-20, esetenként 30 nappal.

A vevők forgási sebessége kifejezi, hogy a vállalkozás pénze mennyi ideig van lekötve, mielőtt újra befektethető lenne. A mutató kedvező, ha minél kisebb az értéke.

Vevők átlagos átfutási ideje =
$$\frac{\text{átlagos vevő}}{1 \text{ napi árbevétel}}$$

A szállítók forgási sebessége kifejezi, hogy a vállalkozás hány nap alatt rendezni tartozását a szállítói felé. Ha túl nagy az értéke, akkor a cég más cégekkel finanszírozza működését.

Szállítók átfutási ideje =
$$\frac{\text{átlagos szállító}}{1 \text{ napi anyagjellegű ráfordítás}}$$

Értékesítési árbevételből számított mutatók

Megnevezés	2015.	2016.
Létszámarányos árbevétel	9.992,18	10.780,75
Költségarányos árbevétel	1,01	1,01
Eredményarányos árbevétel	467,95	260,96

A létszamarányos árbevétel szerint 2016. évben 1 fő foglalkoztatottra 10.780,75 e Ft nettó árbevétel jutott. Létszamarányos árbevétel megmutatja, hogy egy foglalkoztatottjára mekkora árbevétel jut.

A Kft. egységnyi költségráfordítással 1,01 e Ft nettó árbevételt ért el. A költségarányos árbevétel azt mutatja meg, hogy a vállalkozás egységnyi költségráfordítással mekkora árbevételt ért el.

A Kft. egységnyi adózott eredmény realizálásához 260,96 e Ft nettó árbevételt kellett elérnie. Az eredményarányos árbevétel azt fejezi ki, hogy egységnyi adózott eredmény realizálásához mekkora árbevételt kell elérni.

Hatékonysági mutatók

Megnevezés	2015.	2016.
1 főre jutó nettó termelési érték (e Ft)	4.972,53	5.222,44
Eszközhatékonyság	0,63	0,68
Tőkehatékonyság	0,80	0,61
Bérhatékonyság	1,06	1,05
Anyaghatékonyság	1,04	0,99
Komplex hatékonyság	0,68	0,65

Összességében megállapítható, hogy a nettó termelési értékből (83.559 e Ft) számított mutatók előző évhez viszonyítva csekély mértékben változtak.

Értékesítés nettó árbevétele

- Eladott áruk beszerzési értéke

- Közvetett szolgáltatások

+/- Aktivált saját teljesítmények

Bruttó termelési érték

- Anyagköltség

- Igénybevett anyagjellegű szolgáltatások

Anyagmentes termelési érték

- Értékcsökkenés

Nettó termelési érték

Az eszközhatékonysági mutatóknál a befektetett eszközre, illetve tárgyi eszközre vetített termelékenységi mutatók nem igazán térnek el egymástól. Ennek magyarázata, amit már az eszközök megosztási viszonyainál is láttunk, hogy a befektetett eszközökön belül a tárgyi eszközök dominálnak.

A tőkehatékonysági mutató azt fejezi ki, hogy egységnyi saját tőke mekkora új értéket hozott létre. A mutató értékének javulását a nettó termelési érték növekedése eredményezi.

A költséghatékonysági mutatók az egységnyi költségráfordítás új értéket létrehozó képességét fejezik ki, melyek a vállalkozásnál a vizsgált években jelentősen nem változtak.

Az eredményhatékonysági mutatók kifejezik, hogy egységnyi eredmény realizálásához mekkora termelési értéket kellett a társaságnak elérnie.

A komplex hatékonyság alapján a gazdasági hatékonyság nem kielégítő, egyik vizsgálat évben sem érte el az elfogadható, 1 feletti értéket.

$$\text{Komplex hatékonyság} = \frac{\text{nettó termelési érték}}{0,15 * \text{eszközérték} + 1,8 * \text{bérköltség}}$$

C./ Jövedelmezőségi helyzet

Megnevezés	2015.	2016.
Működési profithányad %	0,38	0,58
Nettó profithányad ROS %	0,21	0,38
Eszközarányos eredmény ROA %	0,27	0,39
Tőkearányos eredmény ROE %	0,34	0,48

Működési profithányad, illetve tevékenység átlagos haszonkulcs mutatója

A vállalkozás működési tevékenységét olyan fázisban értékeli, amikor még nem veszik tekintetbe a finanszírozási döntések hatásait.

$$\text{Működési profithányad (\%)} = \frac{\text{üzemi tevékenység eredménye}}{\text{értékesítés nettó árbevétele}}$$

A vállalkozásnál a nettó árbevétel kis hányada realizálódik csak üzemi eredményként, ez betudható annak, hogy a költségek túl magas szintje visszaveti a jövedelmezőséget.

Nettó profithányad (ROS)

$$\text{Nettó profithányad (\%)} = \frac{\text{adózott eredmény}}{\text{értékesítés nettó árbevétele}}$$

A ROS a cégek közötti összehasonlítások egyik elterjedt mutatószáma. A mutató értéke erősen függ a vállalkozás tevékenységétől.

Eszközarányos eredmény (ROA)

A leggyakrabban használt eszközarányos jövedelmezőségi mutató a ROA mutató, mely a vállalat egészének eredményességét méri. Megmutatja, hogy a vállalkozás teljes eszközállománya átlagosan milyen hozamot biztosított. A mutató egyaránt fontos a tulajdonosok és a hitelezők számára, akárcsak a vezetés számára. A mutató elemzése egyértelmű feladat, minél magasabb az érték, annál nagyobb hozamot ért el a Kft. az eszközeinek működtetésével.

$$\text{Eszközarányos eredmény (\%)} = \frac{\text{adózott eredmény}}{\text{összes eszköz}}$$

Tőkearányos eredmény (ROE)

A mutató tulajdonképpen azt fejezi ki, hogy egységnyi befektetett tőkével a tulajdonos mekkora eredményt ért el. A tőkearányos jövedelmezőségi mutatók közül kiemelt jelentőségű a ROE mutató. Ez a mutató többek között rámutat a vállalkozás osztalékfizetési képességére vagy a tulajdonosi döntéshez kapcsolódóan a tőkegyarapodásról nyújt információt.

$$\text{Saját tőke jövedelmezősége (\%)} = \frac{\text{adózott eredmény}}{\text{saját tőke}}$$

A 2016. évi adózás előtti eredmény 1.000 e Ft üzemi eredményből, 25 e Ft pénzügyi műveletek eredményéből állt.

II. Mérleghez kapcsolódó kiegészítések

1./ Általános kiegészítések

Értékelési szabályzatunkban leírtak alapján értékvesztést számolunk el azokra a követelésekre, melyeket a mérlegkészítés időpontjáig pénzügyileg nem rendeztek - a követelés könyv szerinti értéke és a várhatóan megtérülő összeg közötti érték különbözetére - ha ez az összeg tartósan mutatkozik és jelentős összegű. Amennyiben a vevő, az adós minősítése alapján a követelés várhatóan megtérülő összege jelentősen meghaladja a könyv szerinti értéket, a különbözettel a korábban elszámolt értékvesztést visszairással csökkenteni kell. A visszairással a követelés értéke nem haladhatja meg a nyilvántartásba vételi értékét.

Értékvesztést 2016-évben nem képeztünk, hanem 1.531 e Ft értékben írtunk vissza. 2016. évben 1.664 e Ft összegű céltartalékot képeztünk.

Az eszközök értékcsökkenés elszámolásának szabályai 2015-höz képest nem változtak. Az immateriális javaknak és tárgyi eszközöknek a hasznos élettartam végén várható maradványértékkel csökkentett bekerülési értékét azokra az évekre kell felosztani, amelyekben ezeket az eszközöket előreláthatóan használni fogják. A maradványérték a rendeltetésszerű használatbavétel, az üzembe helyezés időpontjában - a rendelkezésre álló információk alapján, a hasznos élettartam függvényében - az eszköz meghatározott, a hasznos élettartam végén, várhatóan realizálható értéke. Nulla lehet a maradványérték, ha az eszköz értéke valószínűsíthetően nem jelentős. A Kft-nél a számítástechnikai és irodai ügyvitel technikai eszközök tekintetében a maradványérték minden esetben nulla.

A számvitelről szóló 2000.évi C. törvény módosításai miatt a mérlegben 2015. évre vonatkozóan átrendezés nem volt, nincsenek nem összehasonlítható adatok.

2./ Eszközök alakulása

Immateriális javak, tárgyi eszközök alakulása.

Bruttó érték alakulása:

e Ft

	Nyitó	Növekedés	Csökkenés	Záró
Szellemi termékek	4.800	268	181	4.887
Ingtalanok, ing.-hoz kapcsolódó vagyon értékű jogok	125.162	26.232		151.394
Műszaki berendezések	3.222	1.516		4.738
Egyéb berendezések, járművek	29.724	11.281	3.780	37.225
Összesen	162.908	39.297	3.961	198.244

Halmazott terv szerinti értékcsökkenés alakulása

e Ft

	Nyitó	Növekedés	Csökkenés	Záró
Szellemi termékek	4.671	158	181	4.648
Ingatlanok, ing.-hoz kapcsolódó vagyoni értékű jogok	38.008	4.319		42.327
Műszaki berendezések	3.147	224		3.371
Egyéb berendezések, járművek	22.691	2.960	1.240	24.411
Összesen	68.517	7.661	1.421	74.757

Halmazott terven felüli értékcsökkenés alakulása

e Ft

	Nyitó	Növekedés	Csökkenés	Záró
Szellemi termékek	-	-	-	-
Ingatlanok, ing.-hoz kapcsolódó vagyoni értékű jogok	1.964	-	-	1.964
Műszaki berendezések	-	-	-	-
Egyéb berendezések, járművek	530	-	-	530
Összesen	2.494	-	-	2.494

2016. évi értékcsökkenési leírás alakulása

e Ft

	Terv szerinti	Terven felüli	100 e Ft alatti	Összesen
Szellemi termékek	158			158
Ingatlanok, ing.-hoz kapcsolódó vagyoni értékű jogok	4.319			4.319
Műszaki berendezések	224			224
Egyéb berendezések, járművek	2.803		157	2.960
Összesen	7.504		157	7.661

Az elszámolt értékvesztés és a visszaírt értékvesztés bemutatása mérlegtételek szerinti bontásbanElszámolt értékvesztés alakulása

e Ft

	Nyitó	Növekedés	Csökkenés	Záró
Kft. telj. kapcsolatos vevő értékvesztés	6.816	-	1.531	5.285
Egyéb követelések értékvesztése	769	-	200	569
Összesen	7.585	-	1.731	5.854

A vevőállományban lévő értékvesztés a Kft. tevékenységével kapcsolatos várhatóan meg nem térülő követelés, az egyéb követelés értékvesztése pedig az 1999. évi pénzügyi hiányt okozóval szemben követelt összeg.

Aktív időbeli elhatárolások részletezése

1. Bevételek aktív időbeli elhatárolásának részletezése

A bevételek aktív időbeli elhatárolásának 2.342.-Ft-os értéke a 2017-ben számlázott, de még 2016. évi bevételt jelentő bérleti díjat és egyéb tovább számlázott díjakat tartalmazza, továbbá a 2016-ban kifizetett, de 2017-évet terhelő költségeket.

Bevételek aktív időbeli elhatárolásának részletezése

Tovább számlázott díjak árbevétele	622 eFt
Piacüzemeltetési átalánydíj	900 eFt
Helyhasználati díj, tárolási díj	323 eFt

Költségek, ráfordítások aktív időbeli elhatárolásának részletezése

Előfizetési, fiókbérleti díjak	110 eFt
Járművek biztosítás 2017.évi összege	57 eFt
Vezetők felelősségbiztosítása 2017. évi összege	59 eFt
Közös képviselők felelősségbiztosítása 2017. évi összege	242 eFt
Távfelügyeleti díj	9 eFt
Telefonszámla adóösszege	20 eFt

3./ Források alakulása

Saját tőke

A társaság saját tőkéje 2015. évhez képest 30.698 e Ft-tal nőtt.

2016.XII.31. Saját tőke összege:	136.366 e Ft
2015.XII.31. Saját tőke összege:	105.668 e Ft

Saját tőke változása:	30.698 e Ft

Ez az összeg az apport (30.400 e Ft) értéke és a 2016. év adózott eredménye (611 e Ft) csökkentve a pótbefizetés visszatörlesztésére 2016. évben (363 e Ft) átutalt összeggel.

2016-ban a Kft saját tőkéje 136.366 e Ft, ami 126.400 e Ft jegyzett tőkéből, -19.052 e Ft eredménytartalékból, 28.357 e Ft lekötött tartalékból, valamint 611 e Ft adózott eredményből áll.

Céltartalékok

2016. évben a társaság 1.664 e Ft értékben képzett céltartalékot.

Passzív időbeli elhatárolások alakulása

2016. évben a mérlegben kimutatott passzív időbeli elhatárolások összege 1.375 e Ft, ami a költségek, ráfordítások passzív időbeli elhatárolását 1.374 e Ft értékben, a befolyt, elszámolt bevételek elhatárolását pedig 1 e Ft értékben tartalmazza.

Költségek, ráfordítások passzív időbeli elhatárolása főbb elemei:

2016.évet terhelő közműdíjak	929 eFt
Társasházi könyvelői program bérleti díja 2016.évi	120 eFt
Bérletterítés 2016.évi	34 eFt
Könyvvizsgálati díj	220 eFt
Telefonszámla 2016.évi	3 eFt
Munkavédelmi feladatok ellátása 2016.	20 eFt
Szállítási díj	48 eFt

Befolyt, elszámolt bevételek elhatárolása

Közüzemi díj jóváírás továbbszámlázása 2016.	1 eFt
--	-------

III. Az eredmény kimutatáshoz kapcsolódó kiegészítések

A számvitelről szóló 2000.évi C. törvény módosításai miatt az eredmény kimutatásban 2015. évben a rendkívüli tételeknél szereplő összegek átrendezésre kerültek az alábbiak szerint.

2015.évben rendkívüli bevétel nem volt.

2015.évben rendkívüli ráfordítás az elengedett követelés összege volt, 537 e Ft értékben. Ez a tétel átrendezésre került az egyéb ráfordítások közé az eredmény kimutatás soraiban. Ennek hatására az üzemi (üzleti) tevékenység eredménye 1.177 e Ft-ról 640 e Ft-ra csökkent.

Ez a módosítás a dinamikus likviditás mutatóban és a működési profithányad mutatóban okozott változást.

Kivételes nagyságú vagy előfordulású bevétel, költség, ráfordítás:

Társaságunknál kivételes nagyságú vagy előfordulású bevétel, költség, ráfordítás az a tétel, mely egyazon vevőtől, szállítótól származik és egy éven belül eléri vagy meghaladja a nettó 18 M Ft-ot.

2016. évben kivételes nagyságú vagy előfordulású bevétel, költség, ráfordítás cégünknel nem volt.

Nettó árbevétel alakulása:

2016. évben a Kft 172.492 e Ft nettó árbevételt ért el.

A Kft. nettó árbevételének főbb elemei:

• piac árbevétele	88.746 e Ft
• piac árbevétele Kft. tulajdonnal kapcsolatosan	10.225 e Ft
• saját ingatlan bérbeadás	9.019 e Ft
• társasházak kezelése	49.111 e Ft
• piacüzemeltetés átalánydíja	10.800 e Ft
• költség-továbbszámlázás	4.591 e Ft
	172.492 e Ft

A Kft. exportértékesítés árbevételének főbb elemei:

A társaságnak szolgáltatásexportból és termékexportból 2016. évben árbevétele nem volt.

Az eredmény kimutatásban szereplő 84.372 e Ft összegű anyagjellegű ráfordítások 12.290 e Ft anyagköltségből, 66.934 e Ft igénybevett szolgáltatásból, 3.102 e Ft egyéb szolgáltatásból és 643 e Ft eladott áruk beszerzési értékéből és 1.403 e Ft alvállalkozói teljesítményből áll. Az igénybevett szolgáltatások értéke többek között tartalmazza a karbantartási költségeket, a posta, telefonköltségeket, hirdetési díjakat és az ügyvédi-, könyvvizsgálói-, portaszolgálati- és a számítógépes felügyeleti, takarítási díjakat. 2016. évet terhelő könyvvizsgálói díj értéke 220 e Ft, más adótanácsadói szolgáltatást a cég nem vett igénybe.

A cégnek 2016-ban kutatás, kísérleti fejlesztési költségei nem voltak.

A cégnek 2016-ban az aktivált saját teljesítmény értéke 0 Ft volt.

Társasági adót módosító tételek részletezéseCsökkentő tételek

- az előző évek elhatárolt veszteségéből az adóévben leírt összeg 7. §.(1) a
1.132 e Ft
 - az adótörvény szerint figyelembe vett értékcsökkenési leírás összege, továbbá az eszközök kivezetésekor a számított nyilvántartási érték meghatározott része, feltéve, hogy az adózó az értékcsökkenést költségként, ráfordításként számolta el 7.§.(1).d
9.617 e Ft
 - behajthatatlanná vált követelés leírásakor a korábbi adóévekben adóalap növelő tételként elszámolt értékvesztés összege, valamint a követelés átruházásakor, kiegyenlítésekor, beszámításakor elszámolható összeg, az adóévben visszaírt értékvesztés 7.§.(1).n
0 e Ft
 - a követelésre az adóévben visszaírt értékvesztés 7.§.(1).n
1.531 e Ft
- 12.280 e Ft**

Növelő tételek

- a számviteli törvény szerint az adóévben terv szerinti értékcsökkenési leírásként és terven felüli értékcsökkenésként elszámolt összeg, továbbá az immateriális jószág, tárgyi eszköz állományból való kivezetésekor a könyv szerinti érték, ha az eszköz értékcsökkenését az adózó az adózás előtti eredmény terhére számolta el 8.§.(1)b
8.900 e Ft
 - nem a vállalkozási, bevételszerző tevékenységgel kapcsolatos költségek, ráfordítások összege 8.§.(1)d
42 e Ft
 - adóévben követelésre elszámolt értékvesztés 8.§.(1)gy
0 e Ft
 - a várható kötelezettségekre és a jövőbeni költségekre képzett céltartalék, céltartalékot növelő összeg 8.§ (1).a
1.664 e Ft
 - a behajthatatlan követelésnek nem minősülő, adóévben elengedett követelés 8.§.(1).h
49 e Ft
- 10.655 e Ft**

Jövedelem-(nyereség-) minimum

2016.évi jövedelem- (nyereség-) minimum

Összes bevétel	182.168 e Ft
Jövedelem minimum alap	182.168 e Ft

Mértéke: 2%

Összege: 3.643 e Ft

A társaság adózás előtti eredménye:	1.025 e Ft
A társaság adóalapja:	-600 e Ft
A társaság minimum jövedelme:	3.643 e Ft

IV. Tájékoztató kiegészítések**A Felügyelő Bizottság üzleti év utáni járandóságai**

Az Integrit-XX. Kft-t az alapító okirat szerint 3 tagú felügyelő bizottság ellenőrizte. A 2016. évi üzleti év után a Felügyelő Bizottság tagjai összesen 2.160 e Ft tiszteletdíjban részesültek.

A gazdasági társaság vezető tisztségviselőjének üzleti év utáni járandóságai

2016.évi üzleti év után a vezető tisztségviselő részére munkabért 6.030 e Ft számoltunk el.

Létszám, bér és személyi jellegű egyéb kifizetések e Ft

Megnevezés	Átlag létszám	Béreköltség	Személyi jellegű egyéb kifizetés	Bér+személyi jell. egyéb együtt
Munkabér	16	55.579	-	55.579
Megbízások	-	-	-	65
Egyéb kifiz.	-	-	5.064	5.064
Tiszteletdíj	3	2.160	-	2.160
Összesen	20	57.643	5.064	62.868

Személyi jellegű egyéb kifizetés e Ft

	Összesen
Betegszabadság	125
Béren kívüli, egyes meghatározott juttatás	4.180
Cégautó adó	114
Béren kívüli, egyes meghat. utáni SZJA	645
Összesen	5.064

A Kft 2015. évi feladatait átlagban 16 fő teljes munkaidős munkavállaló igénybevételével oldotta meg.

Az egyéb bérnek számító 2016. évi tiszteletdíjak értéke 2.160 e Ft.

A munkavállalók részére kifizetett munkabérelőleg 2016.12.31-i értéke 120 e Ft volt.

Az INTEGRIT-XX. Kft székhelye : Budapest, 1205. Jókai Mór u. 89.
honlapjának címe: www.integritxx.hu
A Kft. képviselőjére jogosult személy neve: Potoczky Attila Péter
lakcíme: 1201 Budapest, Szemere u. 24.

A társaságnál a Gt. 41.§-a alapján választott könyvvizsgáló működik, a könyvvizsgáló megválasztása és visszahívása az alapító joga és hatásköre.

A társaság könyvvizsgálója: Pro-Fit Könyvvizsgáló és Tanácsadó Kft.
Tóth Imre
címe: 2085. Pilisvörösvár Vörösmarty u. 2
MKVK bejegyzés Kft.: 004068
MKVK bejegyzés Tóth Imre: 1380

A számviteli törvény szerint a társaság a könyvviteli szolgáltatás körébe tartozó feladatok irányításával, vezetésével, az éves beszámoló elkészítésével olyan természetes személyt köteles megbízni, aki okleveles könyvvizsgálói képesítéssel, illetve mérlegképes könyvelői képesítéssel rendelkezik, és aki szerepel a törvény szerinti nyilvántartások valamelyikében.

A nyilvántartásban szereplő nyilvános adatok:

Név: Pálné Horváth Mónika
Cím: 2360 Gyál, Viola u. 19.
Nyilvántartási szám: 114916

Budapest, 2017. március 3.



Potoczky Attila
Ügyvezető igazgató

2016. évi beszámoló az ügymenetről és a piacüzemeltetésről

Ügyvitel, ügymenet

Az Integrit-XX Kft. hosszú évek óta lát el olyan feladatokat, melyek a lehető legnagyobb mértékben szabályozott ügyvitelt követelnek meg. A cég működésének felépítését a mellékelt Szervezeti Ábra szemlélteti. Tevékenységünk két fő ága:

1. Társasházkezelés
2. Piacüzemeltetés

A cég számos külső csatornával rendelkezik, hiszen valamennyi dolgozó kommunikál a külvilággal, mégis a legfőbb beérkező információs csatorna az **ügyvezetői asszisztens** pozícióján keresztül történik. Ő az, aki átveszi a postafiókunkba, a Városházi fiókunkba és a központi e-mail címünkre érkező összes küldeményt. Megfelelő iktatás után minden irat és feladat eljut az illetékes ügyintézőhöz. Ezt számos szabályzat rögzíti.

A **Társasházkezelő részleg** munkatársai, a Társasházkezelési irodavezető felügyelete mellett önállóan kommunikálnak az általuk kezelt társasházak lakóival és a szükséges ügyintézés is önállóan végzik. Minden általuk végzett munkát a szabályok szerint szignálnak vagy aláírnak. Meghatározott ügyekhez szükséges az irodavezető vagy azt követően az ügyvezető ellenjegyzése is. A helyettesítés rendje szabályozott. A társasházi könyvelők a Pénzügyi és Számviteli irodavezető irányítása alatt végzik munkájukat. Mindketten közel azonos számú albetétet könyvelnek meghatározott szabályok szerint. A helyettesítés rendje szabályozott. A Társasházi pénztáros munkáját a Pénzügyi és Számviteli irodavezető meghatározott rend szerint folyamatosan ellenőrzi. Minden ház saját bankszámlával és pénztárral rendelkezik. (Kivételt képeznek azok a házak, melyek nem képesek bankszámlát fenntartani.) A házak pénztárai és számlái között „átjárás nincs”.

A **Piacüzemeltetés** munkatársai munkájukat a kialakított rend szerint önállóan végzik az ügyvezető közvetlen felügyelete alatt. A díjak beszedéséről Piac- és Csarnok üzemeltetési gazdasági munkatársak gondoskodnak a Pénzügyi és Számviteli irodavezető irányítása alatt. A helyettesítés rendje szabályozott.

A hivatalos önkormányzati és piaci kommunikáció - néhány eset kivételével - a kialakított szabályok szerint, kizárólag az ügyvezető tudtával és az esetek nagy részében aláírásával történhet.

Összefoglalva

A cég ügymenete szabályozott. A korábbi önkormányzati és Felügyelő bizottsági ellenőrzések észrevételei, javaslatai kivétel nélkül beépítésre kerültek a napi ügyvitelbe. Alkalmazásuk és ellenőrzésük folyamatos.

Piacüzemeltetés

Jogcím	2016. év tény e Ft
Anyagjellegű kiadások	9.203
Igénybevett szolgáltatások	50.249
Egyéb szolgáltatások költségei	164
Béreköltség	12.566
Személyi jellegű költségek	904
Bérfelrakások	3.552
Értékcsökkenési leírás	2.995
Közvetített szolgáltatások értéke	0
Egyéb ráfordítások	136
Pénzügyi műveletek ráfordításai	0
Költségek, ráfordítások összesen	79.769
Értékesítés nettó árbevétele	99.556
Egyéb bevételek	4.505
Pénzügyi műveletek bevételei	0
Rendkívüli bevételek	0
Összes bevétel	104.061
Közvetlen eredmény FNOK nélkül	24.292
FNOK szétosztása üzemi eredmény alapján	23.748
Tevékenység eredménye	544

Az anyagjellegű kiadások sor, jellemzően a piac közüzemi díjait tartalmazza, melyek villamos energia díja, gázfelhasználás díja és vízdíj. Az igénybevett szolgáltatások közül jelentős összeget a takarítás, rovarirtás (15.600 e Ft), a biztonsági szolgálat díja (14.129 e Ft), a szemétdíj (5.358 e Ft) és a szennyvízszolgáltatás díja (3.379 e Ft) teszi ki. Az egyéb szolgáltatások közjegyzői díjat, egyéb hatósági díjakat tartalmaznak. A béreköltség, személyi jellegű kifizetések és bérfelrakások kizárólag a piacüzemeltetésen dolgozó munkatársak munkabérét, egyéb juttatásait és annak járulékait tartalmazzák.

Az értékesítés nettó árbevétele a piacüzemeltetéssel kapcsolatos helyhasználati díjak, bérleti díjak, tárolási díjak, vásárok árbevételét és az Önkormányzat által fizetett átalánydíjat tartalmazza. Egyéb bevételek között a továbbszámlázott közüzemi díjak vannak elszámolva.

A fel nem osztott költségek azok a közvetett költségek, melyek a központi költséghelyre vannak elsődlegesen elszámolva, majd a tevékenységek tiszta, közvetlen eredménye alapján szétosztásra kerülnek. Ezek a költségek, ráfordítások jellemzően a jogi képviselő díja, könyvvizsgálati díj, üzem-egészségügyi költségek, bankköltségek, a központi irányítás munkavállalóinak bér és járulékköltségei, a felügyelő bizottság tiszteletdíja és járulékai és a fizetendő egyéb adók, hozzájárulások, mint innovációs hozzájárulás, iparüzési adó és építményadó arányos része.

Műszaki, technikai összefoglaló, helyzetismertetés

A Pesterzsébeti piacok műszaki állapota folyamatosan romlik. Az Integrit-XX Kft, mint üzemeltető képes ellátni a szokásos karbantartási, felújítási feladatokat, de forrásai nem nyújtanak fedezetet komolyabb munkák elvégzéséhez.

A **Tátra téri Csarnok** épülete elmúlt 90 éves. Építéskor téglalapra helyezték, melynek szigetelése mára teljesen megszűnt. Komolyabb eső idején, előfordult, hogy fél méter mély víz állt az épület pincéjében. Megvizsgáltuk ennek okát és kiderült, hogy a talajban felhalmozódó csapadékvíz egyszerűen átfolyik az alap téglái között. Egyrészt ez megakadályozza a pince bármilyen komoly hasznosítását, másrészt hosszútávon az épület állapotát, stabilitását is veszélyezteti. Éppen ezért az épületének körbeszigetelése - és mivel ennek kapcsán az egyébként is rossz állapotban lévő burkolat megsemmisül, annak pótlására- lassan elodázhatatlanná válik.

Az ÁNTSZ hosszú évek óta figyelmeztet minket a csarnok belső burkolatának nem megfelelő minőségére. **Az Integrit-XX Kft., saját forrásból elvégezte 2016 évben, az egész Tátra téri piac teljes világítás korszerűsítését (közel 5,5 Millió forintértékben).** Ha sikerül rá forrást biztosítani, akkor a belső burkolat cseréjével komoly előrelépést érhetnénk el.

Komoly dilemma a **csarnok emeletének** hasznosítása. Egybehangzó vélemények szerint ez elképzelhetetlen mozgólépcső megépítése nélkül. Sajnos ennek nagyon komoly anyagi vonzata van, melyet véleményem szerint megelőz számos fontos feladat.

A **Tátra téri piac új épületének** társasházzá alakítása elméletileg megtörtént. Egy érdekcsoport ellenállása miatt azonban a folyamat lezárása várat magára.

A működés valódi megkezdését követően ez egy rendkívül szokatlan „társasház” lesz. **A társasházzá alapítás a Tátra téri piacon a tulajdoni viszonyok rendezését célozza, de emellett a piac rendeltetészerű működését – az alapító okiratban is deklaráltan – változatlanul, a már meglévő viszonyok, a célszerűség és a költséghatékonyság figyelembevételével biztosítani szükséges.**

Egyértelmű tény, hogy az egységes piacüzemeltetéshez hozzátartozik az is, hogy a következő szolgáltatásokat egységesen az üzemeltető nyújtja és nem a piac egy részén elhelyezkedő társasház:

- Közös helyiségek (folyosók, közlekedők, öltözők és egyéb szociális helyiségek) világítása, fűtése, szükség szerint meleg vízzel való ellátása.
- Személyszállítás
- Takarítás
- Veszélyes hulladék kezelése
- Őrzés
- Kártevő mentesítés
- Tűz,- és munkavédelem
- Díjak beszedése

A társasházzá alakuló épület karbantartására, felújítására folyamatosan költött az üzemeltető a beszedett helyhasználati díjak terhére. Értelemszerűen többet, mint az Átriumra és a Régi Csarnokra. Az e célra szolgáló forrás megteremtése a jövőben a társasház feladata lesz. A társasház felújítási alapja, közgyűlési határozat alapján kerül meghatározásra, így a helyhasználati díj ennek okán való esetleges csökkentése nem jelenti a felújítási alap automatikusan megjelenését.

Mivel az egyes üzletek rendelkeznek egyéni elektromos mérővel, szükség szerint gázórával és víz almmérővel, a társasháznak szinte kizárólag épület biztosításra és felújítási alapra kell közös költséget megállapítania.

A társasházban Pesterzsébet Önkormányzata és az Integrit-XX Kft. együtt sem lesz többségben. Éppen ennek rendezése miatt fontos eszköz az **elővásárlási jog** gyakorlása a lehető legtöbb esetben a Tátra téri piacon. Javaslom, erre egy jelentős alap biztosítását.

Komoly megfontolást követően az **Integrit-XX Kft. díjmentesen vállalta el az alakuló társasház kezelését.**

A pesterzsébeti lakosság védelme érdekében 2016. február 1-től automata **defibrillátor** üzemel a Tátra téri piacon.

Hosszú ideje téma a Vörösmarty tér rekonstrukciója és ennek kapcsán a **Vörösmarty Piac** átépítése. A jelenlegi piac gyakorlatilag csak vásártérként funkcionál, mivel a régi, leromlott épület szinte használhatatlan. A piactér burkolata rendkívül töredezett, hiányos (gyakoriak emiatt a kisebb balesetek). A parkolás és a közlekedés nem kellően megoldott a piac környékén.

A fentiek miatt a piac kihasználtsága jelenleg alacsony. Mégis látható piacnapokon, hogy ez egy fontos regionális központja Pesterzsébetnek. A bolhapiac iránti érdeklődés jelentős. Gyakran elérjük a maximális létszámot. Sajnos az itt árusítók viselkedése gyakran hagy kívánni valót maga után és rendkívül zavarja a környéken lakókat. Ezért a piacon belül, a bolhapiac áthelyezését tervezzük.

A Vörösmarty téri piac megérett a felújításra és meg is érdemli azt.

A piacok kihasználtsága, a változás iránya

Sajnos mindkét piac kihasználtsága csökkent az elmúlt években. Ennek számos oka van, de azt biztosan megállapíthatjuk, hogy a nagy áruházláncok megjelenése óta folyamatosan csökkent a látogatók száma.

Az erzsébeti piacok nagyrészt fedetlenek és a parkolási helyzet is nehéz a fontos piacnapokon.

Az „ál” östermelők problémája gyakorlatilag megoldódott.


Összefoglalva

Nagyon szeretjük az erzsébeti piacokat. Lehetnének nagyszerűbb helyek. Ezért még sokat kell tenni, de bennünk meg van rá a szándék. Az őstermelők nagy része a manapság oly divatos 40 kilométeres távolságon belül termeli zöldségeit és gyümölcseit, semennyi vagy a lehető legkevesebb vegyszer használatával. A hentesek, húsosok, tejesek friss, gyakran háztáji gazdálkodásból származó, kézműves termékeket kínálnak. A Zöldségesek széles választékot kínálnak az év egészében. Az összes többi üzlet is mindent megtesz a vásárlók jó kiszolgálása érdekében.

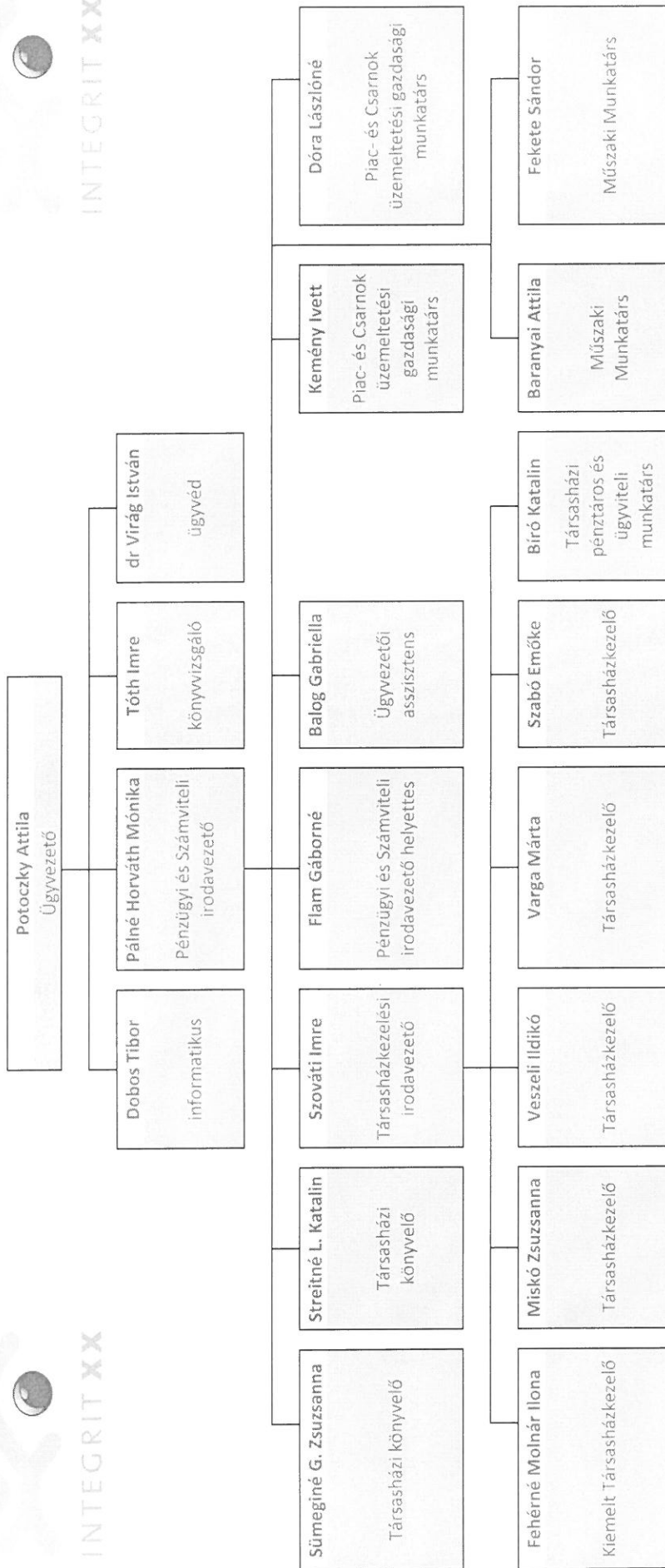
Terveink szerint tovább korszerűsítjük a piacokat. Szeretnénk növelni a Pesterzsébet Önkormányzatával közös tulajdoni arányunkat. Még hatékonyabb marketing tevékenységgel fokozzuk a vásárlói létszámot és ezáltal a piac életképességét.

Budapest, 2017. április 7.




Potoczky Attila
ügyvezető igazgató

INTEGRIT-XX KFT. SZERVEZETI ÁBRA



INTEGRIT XX



INTEGRIT XX

Beszámoló az Integrit-XX Kft. felügyelő bizottságának 2016. évi munkájáról

Az Integrit-XX. Kft. felügyelő bizottsága (FB) 2016. évben hét alkalommal ülésezett, melyből egy alkalommal rendkívüli ülést tartott. Az FB minden ülésén határozatképes volt.

2016. évben az FB a kft. két fő tevékenységével a társasházkezeléssel és a piac üzemeltetésével kapcsolatosan az alábbi területeken végzett ellenőrzést:

1. Társasház kezelési tevékenység (ezen belül a kft. pénzügyi és szabályszerűségi ellenőrzéséről készült 11849/5/2015. iktatószámú ellenőrzési jelentés alapján összeállított intézkedési terv e területre vonatkozó feladat végrehajtásának ellenőrzése), a társasházak befizetéseinek kezelése (közös költség).
2. Az eszközgazdálkodási szabályzatban foglaltak gyakorlati megvalósítása (leltározás, selejtezés, immateriális javakkal való gazdálkodás/szoftverek nyilvántartásának).
3. A 2009. évi CXXII. törvény a köztulajdonban álló gazdasági társaságok takarékosabb működéséről szóló törvényben meghatározott kötelezettségek betartása (elektronikus közzétételi kötelezettség betartásának ellenőrzése). A bevételek beszédése (Tátra téri piac).
4. A jelenleg hatályos piacrendelet, ezen belül a házirend előírásainak betartása, az üzemeltető Integrit-XX. Kft. által végzett ellenőrzések tapasztalatai, dokumentálás.

A tevékenységhez, illetve az FB ellenőrzéséhez kapcsolódó felügyelő bizottsági határozatok közül kiemelendők:

- 5/2016. (04.05.) FB határozati javaslat: az Integrit-XX. Kft. ügyvezető javadalmazásának felülvizsgálatára és a szabályzat módosítására vonatkozó javaslat elfogadása.
- 2/2016. (05.06.) FB határozati javaslat: az FB javasolta a képviselő testületnek az Integrit-XX. Kft. jegyzett tőkéjének 25 M Ft pénzbeli betéttel és a Budapest, XX. Kossuth Lajos utca 80. alatti ingatlan 5,4 M Ft értékben nem pénzbeli betéttel (apport) történő emelését.
- 3/2016.(11.15.) FB. határozati javaslat: az ellenőrzési tapasztalata alapján az FB javasolta az Integrit-XX. Kft. vezetésének, hogy tegye meg a szükséges intézkedéseket a módosított 13/2016. (IV. 21.) önkormányzati rendelet előírásainak betartása érdekében (jegyzőkönyvek kiegészítése).

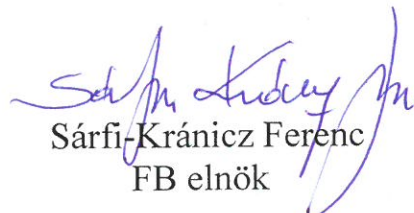
A kapott pénzügyi beszámolók alapján a FB figyelemmel kísérte a társaság pénzügyi helyzetét, mely szerint biztosítottak láttuk az üzleti tervnek megfelelő gazdálkodást.

A 2016. évi beszámoló tényadatokra épült. A Felügyelő Bizottság javasolja a Képviselő Testületnek az Integrit-XX. Kft. 2016. évi mérlegbeszámolójának elfogadását az alábbiak szerint:

Mérleg eszköz és forrás oldalának egyező összege	168 927 E Ft
Saját tőke összege	136 366 E Ft
Adózott eredmény	661 E Ft

Az FB javaslatot tett a 661 E Ft adózott eredmény eredménytartalékba helyezésére vonatkozóan.

Budapest, 2017. április 12.


Sárfi-Kránicz Ferenc
FB elnök

FÜGGETLEN KÖNYVVIZSGÁLÓI JELENTÉS

Az INTEGRIT-XX. Városüzemeltetési-, Szervező-, Fejlesztő- és Szolgáltató Kft. tulajdonosának

Vélemény

Elvégeztük az **INTEGRIT-XX. Kft.** (1205 Budapest, Jókai Mór u. 89., Cg.: 01-09-061468, „a Társaság”) 2016. évi egyszerűsített éves beszámolójának könyvvizsgálatát, amely egyszerűsített éves beszámoló a 2016. december 31-i fordulónapra készített mérlegből – melyben az eszközök és források egyező végösszege **168,927 E Ft**, az adózott eredmény **661 E Ft nyereség** -, és az ugyanezen időponttal végződő üzleti évre vonatkozó eredménykimutatásból, valamint a számviteli politika jelentős elemeinek összefoglalását is tartalmazó kiegészítő mellékletből áll.

Véleményünk szerint a mellékelt egyszerűsített éves beszámoló megbízható és valós képet ad a Társaság 2016. december 31-én fennálló vagyoni és pénzügyi helyzetéről, valamint az ezen időponttal végződő üzleti évre vonatkozó jövedelmi helyzetéről a Magyarországon hatályos, a számvitelről szóló 2000. évi C. törvénnyel összhangban (a továbbiakban: „számviteli törvény”).

A vélemény alapja

Könyvvizsgálatunkat a Magyar Nemzeti Könyvvizsgálói Standardokkal összhangban és a könyvvizsgálatra vonatkozó – Magyarországon hatályos – törvények és egyéb jogszabályok alapján hajtottuk végre. Ezen standardok értelmében fennálló felelősségünk bővebb leírását jelentésünk „A könyvvizsgáló egyszerűsített éves beszámoló könyvvizsgálatáért való felelőssége” szakasza tartalmazza.

Az egyszerűsített éves beszámoló általunk végzett könyvvizsgálatára vonatkozó, Magyarországon hatályos etikai követelményeknek megfelelően, függetlenek vagyunk a Társaságtól, és ugyanezen etikai követelményekkel összhangban eleget tettünk egyéb etikai felelősségeinknek is.

Meggyőződésünk, hogy az általunk megszerzett könyvvizsgálói bizonyíték elegendő és megfelelő alapot nyújt véleményünkhöz.

A vezetés [és az irányítással megbízott személyek] felelőssége az egyszerűsített éves beszámolóért

A vezetés felelős az egyszerűsített éves beszámolóban a számviteli törvénnyel összhangban történő és a valós bemutatás követelményének megfelelő elkészítéséért, valamint az olyan belső kontrolléért, amelyet a vezetés szükségesnek tart ahhoz, hogy lehetővé váljon az akár csalásból, akár hibából eredő lényeges hibás állítástól mentes egyszerűsített éves beszámoló elkészítése.

Az egyszerűsített éves beszámoló elkészítése során a vezetés felelős azért, hogy felmérje a Társaságnak a vállalkozás folytatására való képességét és az adott helyzetnek megfelelően közzétegye a vállalkozás folytatásával kapcsolatos információkat, valamint a vezetés felel a vállalkozás folytatásának elvén alapuló számviteli egyszerűsített éves beszámolóban való alkalmazásáért, azt az esetet kivéve, ha a vezetésnek szándékában áll megszüntetni a Társaságot vagy beszüntetni az üzletszerű tevékenységet, vagy amikor ezen kívül nem áll előtte más reális lehetőség.

[Az irányítással megbízott személyek felelősek a Társaság pénzügyi beszámolási folyamatának felügyeletéért.]

A könyvvizsgáló egyszerűsített éves beszámoló könyvvizsgálatáért való felelőssége

A könyvvizsgálat során célunk kellő bizonyosságot szerezni arról, hogy az egyszerűsített éves beszámoló egésze nem tartalmaz akár csalásból, akár hibából eredő lényeges hibás állítást, valamint az, hogy ennek alapján a véleményünket tartalmazó független könyvvizsgálói jelentést bocsássunk ki.

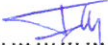
A kellő bizonyosság magas fokú bizonyosság, de nem garancia arra, hogy a Magyar Nemzeti Könyvvizsgálati Standardokkal összhangban elvégzett könyvvizsgálat mindig feltárja az egyébként létező lényeges hibás állítást. A hibás állítások eredhetnek csalásból vagy hibából, és lényegesnek minősülnek, ha ésszerű lehet az a várakozás, hogy ezek önmagukban vagy együttesen befolyásolhatják a felhasználók adott egyszerűsített éves beszámoló alapján meghozott gazdasági döntéseit.


Egy, a Magyar Nemzeti Könyvvizsgálati Standardokkal összhangban elvégzésre kerülő könyvvizsgálatnak a részeként szakmai megítélést alkalmazunk, és szakmai szkepticizmust tartunk fenn a könyvvizsgálat egésze során. Emellett:

- Azonosítjuk és felbecsüljük az egyszerűsített éves beszámoló akár csalásból, akár hibából eredő lényeges hibás állításainak kockázatait, az ezen kockázatok kezelésére alkalmas könyvvizsgálati eljárásokat alakítunk ki és hajtunk végre, valamint véleményünk megalapozásához elegendő és megfelelő könyvvizsgálati bizonyítékot szerzünk. A csalásból eredő lényeges hibás állítás fel nem tárásának kockázata nagyobb, mint a hibából eredőé, mivel a csalás magában foglalhat összejátszást, hamisítást, szándékos kihagyásokat, téves nyilatkozatokat, vagy a belső kontroll felülírását;
- Megismerjük a könyvvizsgálat szempontjából releváns belső kontrollt annak érdekében, hogy olyan könyvvizsgálati eljárásokat tervezzünk meg, amelyek az adott körülmények között megfelelőek, de nem azért, hogy a Társaság belső kontrolljának hatékonyságára vonatkozóan véleményt nyilvánítsunk.
- Értékeljük a vezetés által alkalmazott számviteli politika megfelelőségét és a vezetés által készített számviteli becslések és kapcsolódó közzétételek ésszerűségét.
- Következtetést vonunk le arról, hogy helyénvaló-e a vezetés részéről a vállalkozás folytatásának elvén alapuló számvitel alkalmazása, valamint a megszerzett könyvvizsgálati bizonyíték alapján arról, hogy fennáll-e lényeges bizonytalanság olyan eseményekkel vagy feltételekkel kapcsolatban, amelyek jelentős kétséget vethetnek fel a Társaság vállalkozás folytatására való képességét illetően. Amennyiben azt a következtetést vonjuk le, hogy lényeges bizonytalanság áll fenn, független könyvvizsgálói jelentésünkben fel kell hívnunk a figyelmet az egyszerűsített éves beszámolóban lévő kapcsolódó közzétételekre, vagy ha a közzétételek e tekintetben nem megfelelőek, minősíteniük kell véleményünket. Következtetéseink a független könyvvizsgálói jelentésünk dátumáig megszerzett könyvvizsgálati bizonyítékon alapulnak. Jövőbeli események vagy feltételek azonban okozhatják azt, hogy a Társaság nem tudja a vállalkozást folytatni.
- Értékeljük az egyszerűsített éves beszámoló átfogó prezentálását, felépítését és tartalmát, beleértve a kiegészítő mellékletben tett közzétételeket, valamint értékeljük azt is, hogy az egyszerűsített éves beszámolóban teljesül-e az alapul szolgáló ügyletek és események valós bemutatása.

Kommunikáljuk az irányítással megbízott személyek felé - egyéb kérdések mellett - a könyvvizsgálat tervezett hatókörét és ütemezését, a könyvvizsgálat jelentős megállapításait, beleértve a Társaság által alkalmazott belső kontrollnak a könyvvizsgálatunk során általunk azonosított jelentős hiányosságait is.

Pilisvörösvár, 2017. március 3.


.....
Könyvvizsgáló cég képviselőjének aláírása
Képviselőre jogosult neve: Tóth Imre
Pro-Fit Könyvvizsgáló és Tanácsadó Kft.
2085 Pilisvörösvár, Vörösmarty u. 2.
Nyilvántartási szám: 4068


.....
Kamarai tag könyvvizsgáló aláírása
Kamarai tag könyvvizsgáló neve: Tóth Imre
Nyilvántartási szám: 1380

*Ez a jelentés kettő összetartozó oldalból áll és öt eredeti példányban készült.
Ez a 1. számú eredeti példány.*