

2. sz. melléklet

Bertalan Mérnökiroda Bt.  
1204 Budapest Tátra tér 5-8. D.lh.  
T/F: (1) 205-41-97 Rt: (70) 338-38-21

ÉRK-2019/ 138810
2019 ÁPR 24.
Kovácsné

Munkaszám: T-19/06.434

LP/1816/2019  
Glu

**TARTÓSZERKEZETI SZAKVÉLEMÉNY**

**ÉPÜLETBEJÁRÁS**

**BUDAPEST, XX. KER. LIGET U. 3.**

**TÁRSASHÁZ**

PESTERZSÉBETI POLGÁRMESTERI HIVATAL	
LP/1816-4	2019 ÁPR 24. érkezett
2019 ÁPR 24.	melléklet
Előadó	Gemenne

Kérem írtak!  
706/2019/100  
2019 ÁPR 23.

Intézte: Gemenne  
Koppu: Ferenc Z  
↓  
A' d' d' d' : A

**STATIKA:**

Bertalan Tamás okl. mérnök  
statikus tervező,  
tartószerkezeti és épületszerkezeti szakértő  
K.Sz.: T, SZÉS1, SZÉS2-20/0559

Budapest, 2019. április 15.

Ungor!  
A közös képviselő utasítást adt  
készen érdeklőre mint KGY  
szemből? KGY

TARTÓSZERKEZETI SZAKVÉLEMÉBY

Munkaszám: T-19/06.434

TARTALOMJEGYZÉK

1. ELŐZMÉNYEK.....	3
2. HELYSZÍNI TAPASZTALATOK.....	3
4. MEGÁLLAPÍTÁSOK, JAVASLATOK, SZÜKSÉGES BEAVATKOZÁSOK.....	12

TARTÓSZERKEZETI SZAKVÉLEMÉBY

Munkaszám: T-19/06.434

## 1. Előzmények

Címbeli társasház közös képviselőjének (Nagy Orsolya) megkeresett, hogy véleménye szerint az általa kezelt címbeli társasház padlástéri tűzfala szemmel láthatólag a szomszéd épület felé dől.

2019.04.12-én épületbejárást tartottam a Budapest XX. ker. Liget u. 3. alatti társasházban.

## 2. Helyszíni tapasztalatok

2019.04.12-én helyszíni bejárás tartottam Nagy Orsolya közös képviselővel a Budapest XX. ker. Liget u. 3. alatti társasházban. A két szintes (földszint, padlás) épület függőleges teherhordó szerkezete a földszinten 38cm vastag mészhomok téglafalazat, mely a padlástérbe a fél nyeregtető hajlását követve 12cm vastagságban folytatódik. A Földszint feletti födém borított gerendás fafödém, melynek felső deszka borítása már erősen hiányos. A tetőszerkezet fél nyeregtető, melynek szarufáit a szarufa közepénél bakdúccal megtámasztott derékszelemen támasztja alá.

Szemrevételezés alapján jól látható, hogy a szomszéd pékség felé lévő kb. 3,00m magas tűzfal elvált a merevítő pillérektől és kb. 6cm-t dől kifelé. Továbbá látható, hogy a tetőszerkezet nagyon rossz állapotban van, néhol a szarufák károsodása 100%. A pékség felé lévő falszakasz nincs vakolattal ellátva, ezért a csapóeső több az alsó 1,0-1,5m-es magasságban erősen károsította a falazatot. Az egyik lakás felújítása során a tűzfal alsó szakasza megerősítésre került, melynek a tervei nem állnak rendelkezésre. A jobb szélső lakás a rövid homlokzat mentén rendszeresen beázik, a tető rossz állapota miatt.

TARTÓSZERKEZETI SZAKVÉLEMÉBY

Munkaszám: T-19/06.434



1. kép: Tárgyi épület



2. kép: Szétázott lábazat a pékség felől

TARTÓSZERKEZETI SZAKVÉLEMÉBY

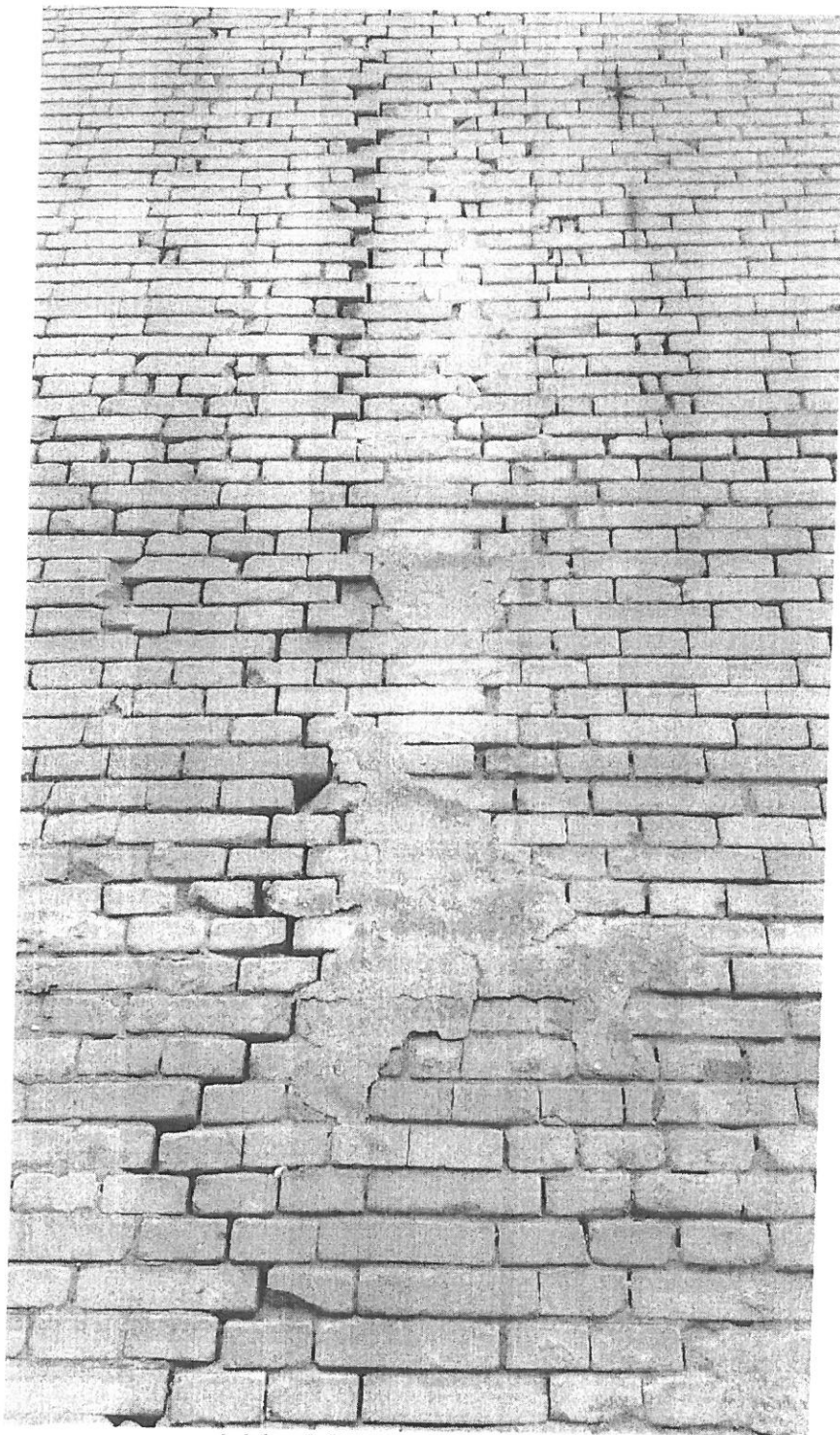
Munkaszám: T-19/06.434



3. kép: Dőlő hátsó homlokzat 1.

TARTÓSZERKEZETI SZAKVÉLEMÉBY

Munkaszám: T-19/06.434



4. kép: Dőlő hátsó homlokzat 2.

TARTÓSZERKEZETI SZAKVÉLEMÉBY

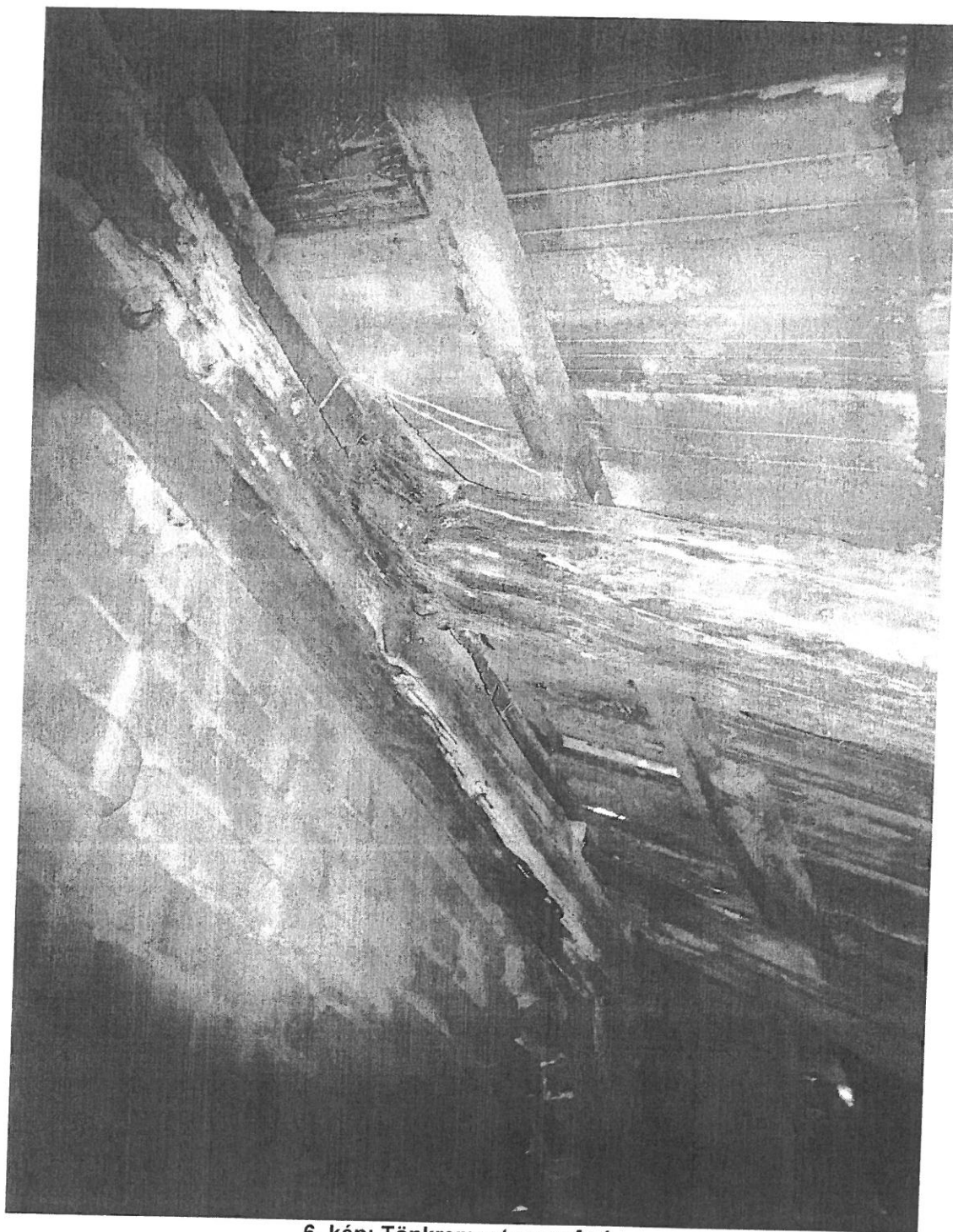
Munkaszám: T-19/06.434



5. kép: Dőlő hátsó homlokzat 3.

TARTÓSZERKEZETI SZAKVÉLEMÉBY

Munkaszám: T-19/06.434

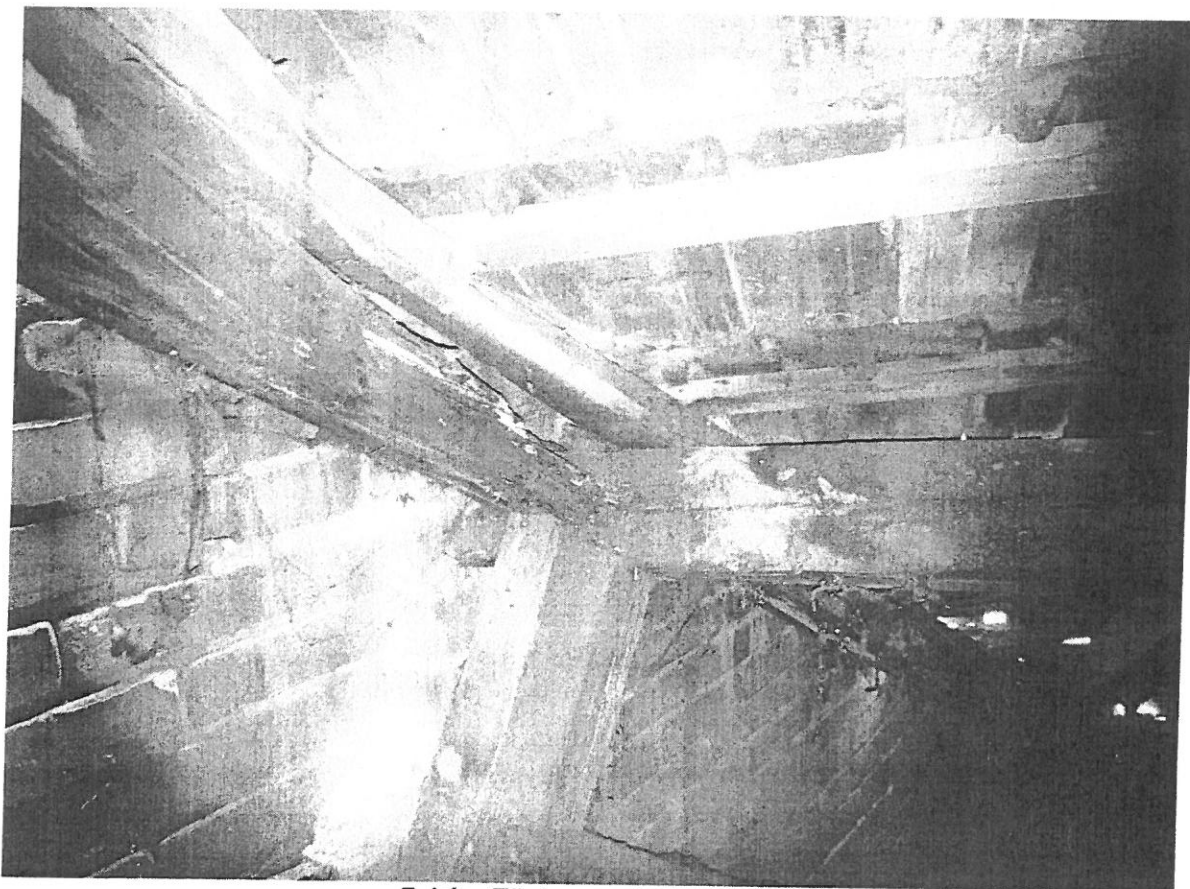


6. kép: Tönkrement szarufa 1.



TARTÓSZERKEZETI SZAKVÉLEMÉBY

Munkaszám: T-19/06.434



7. kép: Tönkrement szarufa 2.

TARTÓSZERKEZETI SZAKVÉLEMÉBY

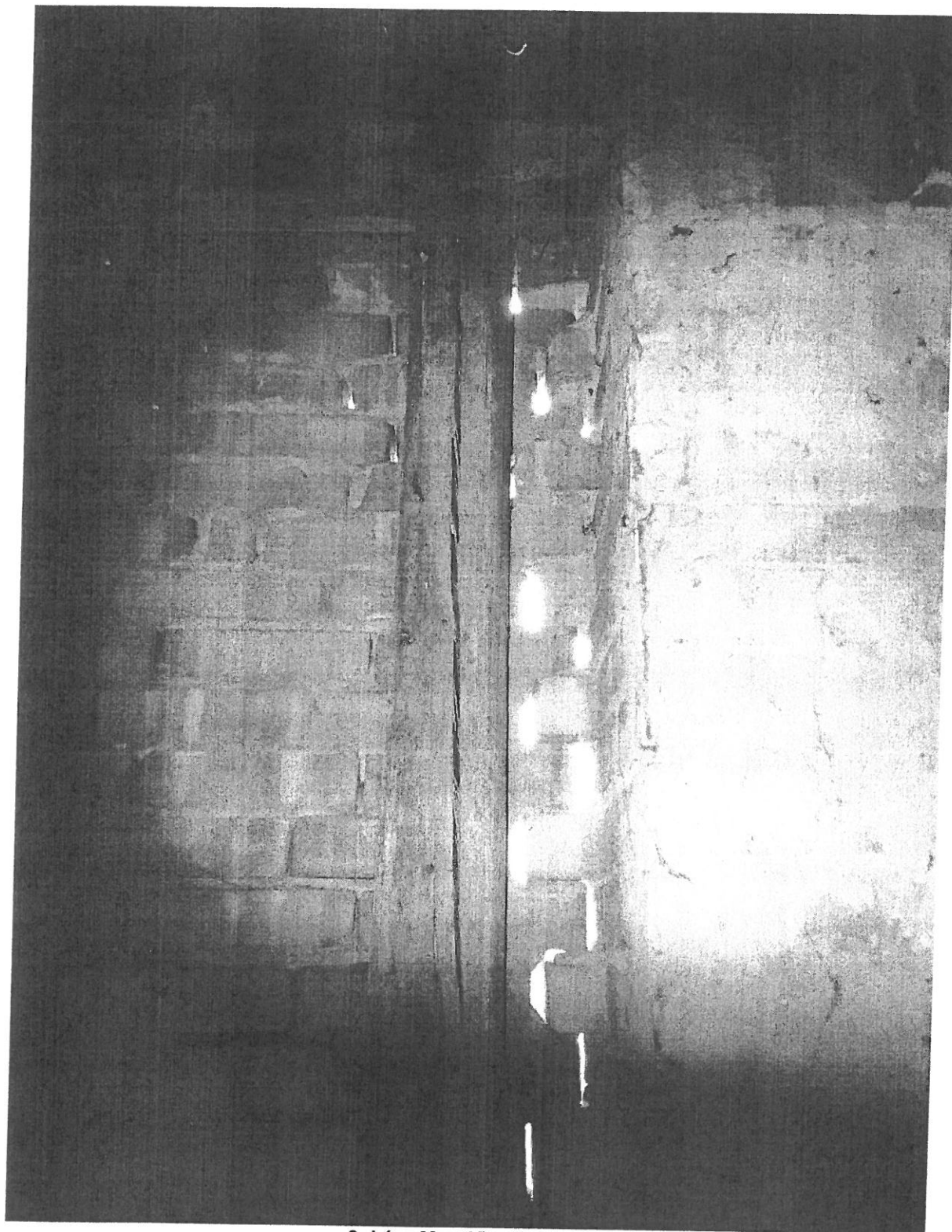
Munkaszám: T-19/06.434



8. kép: Megdőlt tűzfal 1.

TARTÓSZERKEZETI SZAKVÉLEMÉBY

Munkaszám: T-19/06.434



9. kép: Megdőlt tűzfal 2.

TARTÓSZERKEZETI SZAKVÉLEMÉBY

Munkaszám: T-19/06.434

**4. Megállapítások, javaslatok, szükséges beavatkozások**


Az épület tetőszerkezetét és a padláson lévő tűzfalakat veszélyes állapotúnak nyilvánítom, ezért azonnal meg kell kezdeni a veszélyes állapot megszüntetését. A padlástéri tűzfalakat vagy vissza kell bontani, vagy a szomszéd udvarból meg kell támasztani azokat.

Továbbá a rendszeres beázások miatt a födémgerendákat faanyagvédelmi szakértővel meg kell vizsgáltatni, hogy azok esetleges megerősítése lehetséges e, vagy cseréjük szükséges.

A födém megerősítést és az új tetőszerkezetet a hatályos jogszabályoknak megfelelően meg kell tervezetni. A tervezés folyamán az elkészült acél szerkezetű fal megerősítést a tartószerkezeti tervező vizsgálja meg.

A padlástéri falak visszabontása után javaslom az épületen körben monolit vasbeton koszorú kialakítását.

Budapest, 2019. április 15.



Bertalan Tamás s.k.  
statikus tervező, i.ü. ép. szakértő  
T, SZÉS1, SZÉS2-20/0559