



1201 Budapest, Kossuth Lajos tér 1.
Tel.: 289-2553
www.pestertzsebet.hu



Tárgy: Tájékoztató Árpád-házi Szent Erzsébet
templom műszaki állagáról

Tisztelt Környezetvédelmi, Városfejlesztési és Közbiztonsági Bizottság!

A Bizottság 15/2023 (II. 21.) számú határozata alapján tájékoztunk a kerület egyik legjelentősebb templomának mai műszaki állapotáról.

A templom 1909-ben épült, neogótikus stílusban, elhelyezkedésével, karcsú tornyával kiemelkedett a kisvárosi környezetéből. Bár hagyomány tisztelő stílusban épült, mégis a tágas belső tere akkor modern téralkotás volt, a műszaki kialakításánál több, az építés korát megelőző műszaki megoldást alkalmaztak (pl. a főhajó kereszt boltozatos, vb, lefedésénél)

Az épületet 2005-ben újították fel, mai állapota néhány épületszerkezeti problémáktól eltekintve, - jónak mondható.

A Főépítészeti Iroda munkatársai szóban tájékoztak, illetve szemrevételezték a templomot kívül és a belső térben, ezek alapján foglaljuk össze a megismert problémákat.

- Az épület körüli lábazat, járda több helyen sérült, vízvezetési és ázási problémák figyelhetők meg a falakon, az épület körüli járdán.
- A külső falon és egyes eresz szakaszokon vízlefolyás, vizesedés van.
- A tetőhéjalás szürke palafedés, több helyen volt beázás az elmúlt években, melyeket javítottak.
- A belső terekben a legnagyobb problémát a Nagy Sándor festette freskók vizesedése okozza, mely nagy részt az ereszek állapota, kis részt a falak alatti vízszigetelés hiánya miatt van.
- Az épület gazdaságos fenntartásához a lehetőségek szerint korszerűsíteni kellene valamilyen mértékben a házat, illetve fűtést.
- A bejárati ajtó és az akadálymentesi kérdése is felmerült.

Az épület részletes felmérése, az alépítmények és a tetőszerkezet megismerése, a felmenő szerkezetek feltárása, állagvizsgálat nélkül nehéz pontos képet kapni a ház műszaki állapotáról, de a megismert helyzet alapján röviden összegezzük a közel jövőben várható felújítási feladatokat.

A templom állagmegőrzése szempontjából a legfontosabb a vízszigetelési, vízvezetési problémák kezelése.

- o Minél előbb meg kell oldani a ház külső térelhatároló falának talajvízszigetelését. Erre több jó műszaki megoldás van. Először egy megfelelő szakemberrel kell ezeket, vagy ezek együttesen alkalmazott módszerét meghatározni. Felmerül, hogy egyes falszakaszokat elvágva kell szigetelő lemezt a falsíkba építeni, vagy két oldalról

szigetelést injektálni a szerkezetbe. Várhatóan egyes szakaszokon elegendő az épület külső fala mellett a talajvízszint csökkentést csinálni. A járda és a felmenő fal között a 30-40 cm-es szellőző sávot kell kialakítani, melybe dréncövet fektetni, s azzal elvezetni a vizet az alaptól, a faltól.

- A tetőszerkezeten elsősorban az ereszeket, függő-eresz-csatornákat kell átvizsgálni, javítani. Esteleg több „vízorr” kialakítás szükséges a faltagozatokon.
- Várhatóan a közel jövőben tetőfedés cseréje időszerű lehet. Érdemes lenne cserépfedést tervezni, ha a meglévő tetőszerkezet és borítás műszaki állapota ezt lehetővé teszi. Illetve településképi szempontból még a korcolt fémlemez lenne jó megoldás, így ezzel összhangban a tetőn fekete napelemeket is el lehetne helyezni.

A kisebb korszerűsítésnél az oldalhomlokzat mellett egy új bejárat és a téren kialakított rámpa szolgálhatná az akadálymentes megközelítést.

Az épület nyílászáróinak külső korszerűsítését, a külső faszerkezetek cseréjét nem javasoljuk, ellenben azok nyílófelületeinek hézagmentes záródását, vagy a belső térbe vezető nyílások korszerű, hőszigetelt szerkezetre átépítését tartanánk jobb megoldásnak.

Összegezve:

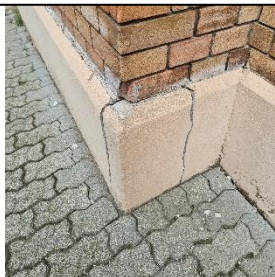
Az épület állaga megfelelő, de a szükséges vízelvezetési, vízszigetelési problémákat mielőbb meg kell oldani.

Budapest, 2023. 05. 23.

Összeállította:

R. Takács Eszter

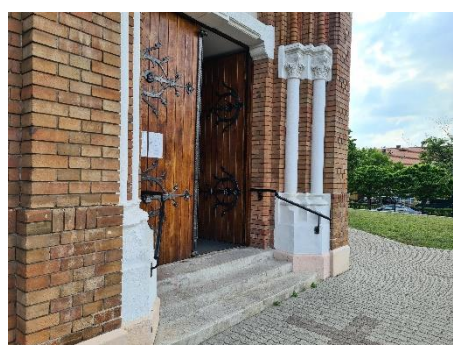
talajvízszigetelési, vízelvezetési problémák miatt lábázat, járófelület, falvizesedés



falazatok átázása



freskók, falfelületek sérülése a beázások miatt



településképi problémák (cső, korlát, épület előtti köztéri szobor), előlépcső balesetveszélyes