

BUDAPEST XX. KERÜLET ÚJTELEPI PARKERDŐ fejlesztési terv

Készítette: Mlecsenkov Éva
Pilisi Parkerdő Zrt. Budapesti Erdészete
2022.



- A **Újtelepi-parkerdő** (más néven Kiserdő) Budapest XX. kerületében, Pestszenterzsébet Gubacsipuszta városrészében található
- Az erdőt északon az Eperjes, Karánsebes, Kakastó utca határolja, délről a Szentlőrinci út valamint a Köves út mentén található meg. Nyugat felől a Jahn Ferenc Kórház és az alsó-határútról közelíthető meg. A kiserdő területébe ékelődik bele a Jahn Ferenc Kórház telke
- Általánosságban elmondható, hogy az erdőtömb közjóléti ellátottsága meglehetősen alacsony, és a helyben lakók részéről reális elvásárként fogalmazódott meg az erdőterület közjóléti feltárása és kiépítése

- A 13 hektáros erdőtömböt 3 tisztás és több egynyomtávos erdei ösvény tagolja
- Az erdősült részeken ezüstfa, akác, magas kőris, kocsányos tölgy és csertölgy található
- Családi kikapcsolódásra alkalmas tisztás, szalonnasütés, bográcsozás helyszínéül szolgáló kiépített tűzrakóhely, az erdőről, erdei élőlényekről szóló tájékoztató táblák, karbantartott sétautak teljes mértékben hiányoznak



A területre tervezett parkerdei fejlesztések, melyek a erdőtömb rekreációs funkciójának növelését garantálják.

Tervezett fejlesztések előkészületei:

- Hulladékmentesítés
- Balesetveszélyes fák kivágása, megmaradt fák egészségügyi gallyazása (patak parti jegenye nyarak)
- Bozótírtás
- Úttükör gépi és kézi igazítása
- Útelzáró oszlopok kihelyezése

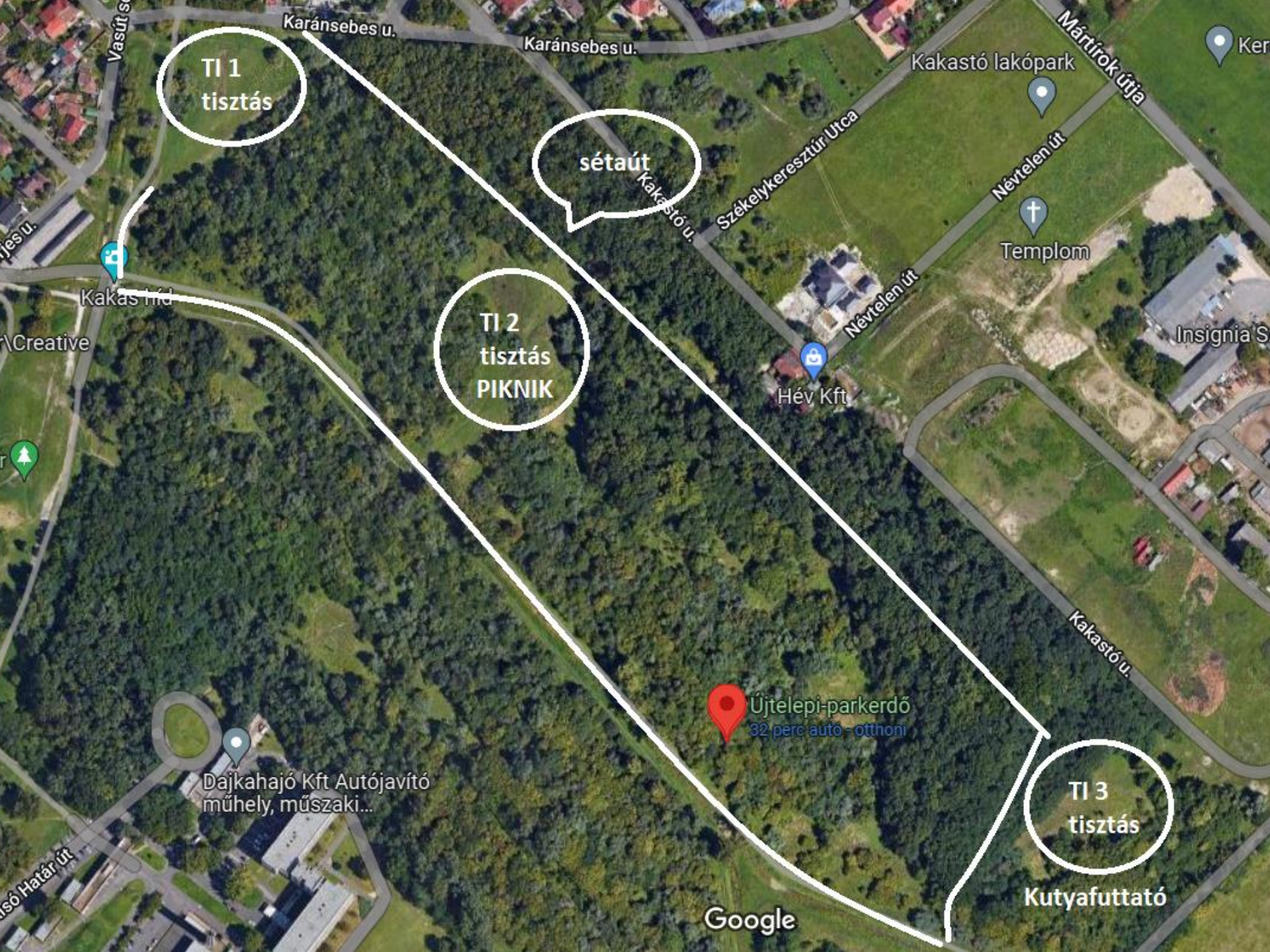
Az erdei infrastruktúra fejlesztési elemei:

- Sétaút kialakítása
- Piknikhely kialakítása
- Erdei tornaeszközök telepítése a sétaút mentén
- Tanösvény, fafaj ismertető táblákkal
- Kutyafuttató elkerítése, berendezése
- Információs rendszer kiépítése



A fejlesztés nulladik lépése az erdőkép teljeskörű rendezése.

- A patak partot szegélyező balesetveszélyes fák kivágása, amely a kivágott anyag elszállításával, a hulladék darálásával zárul. A megmaradt fák élettartamát egy egészségügyi gallyazással hosszabbítjuk meg
- A hulladék összegyűjtése, elszállítása és a zöldhulladék darálása is fontos pontja az előkészületeknek
- A tisztások előkészítése piknikhelyek telepítéséhez
- A sétautak kialakításhoz bozótírtásra, a kivágott anyagok darálásra és az úttükör igazítására van szükség
- A kutyafuttató kijelölése a tisztás bozót irtással kezdődik
- Az illegális behajtás megelőzése érdekében a területlezárását szolgáló útelzáró oszlopok telepítése



TI 1
tisztás

sétaút

TI 2
tisztás
PIKNIK

TI 3
tisztás

Kutyafuttató

Google

Újtelepi-parkerdő
32 perc autó - otthoni

Dajkahajó Kft Autójavító
műhely, műszaki...

Hév Kft

Templom

Kakastó lakópark

Karánsebes u.

Karánsebes u.

Székelykeresztúr Utca

Mártírok útja

Névtelen út

Névtelen út

Kakastó u.

Kakas híd

Vasút s

Creative

Határ út

Ker

Insignia S

Az erdőterület kisebb-nagyobb közösséggel való élvezetes és tartalmas használatának elengedhetetlen zálogai a **tisztások**, ahol akár családi körben, akár nagyobb társaságban (óvodai csoport, iskolai osztály, cserkészcsapat, munkahelyi- , baráti közösségek stb.) közösen végzett tevékenységére nyílik lehetőség. Akár valamilyen szabadtéri játékra, akár szabad tűzön való szalonnasütésre, bográcsozásra gondolunk, vagy csak éppen a fűben leheverve, a madárcsicsergést hallgatva élvezhetjük az erdei környezetet.

Az erdőterületet három tisztás tagolja, és mindhárom tisztás más és más funkciót tölt majd be.

A **TI1-es jelölésű tisztás** rekreációs célt szolgálna. A tereprendezést követően padok telepítése, kispályás labdarúgó pálya kialakítása a cél. A 0,6 hektáros terület tökéletes helyszínt biztosít a szabadtéri sportoknak.

A **TI2-es jelölésű** 1,15 ha-os méretű **tisztás** ideális helyszínt biztosít több piknikhely kialakításához.

Egy esőház jelentene menedéket, ha az időjárás rosszabbra fordulna piknikezés közben.

Négy pad-asztal garnitúra és három épített, ülőtuskókkal körülvett tűzrakó várja majd az erdőlátogatókat. Ezek a letelepedőhelyek megfelelő távolságra helyeznének el, hogy párhuzamos használat esetén is megfelelően el tudjanak különülni az azokat használó társaságok.

Információs táblák segítségével tájékoztatnánk az erdőlátogatókat az erdei „házirendről”, a tűzgyújtás szabályairól és minden fontos tudnivalóról.

Egy olyan természetes közösségi teret nyitnánk így az erdőlátogatók számára, amely tökéletes kikapcsolódást biztosít az erdő ölelésében.



Nem is gondolnánk, hogy ez a kis erdő milyen csodás, feltáratlan ösvényeket rejt. Egy jelzett erdei sétakör kialakításával szeretnénk megmutatni a kerületben élőknek is, amit eddig a kerületvezető erdészünk látott csak.

A bozót irtás, az úttükör igazítása, padkák rendezése után egy csodavilágba léphet be az erdőlátogató.

Az **1400 méter hosszú sétakör** vonalán több padot is telepítünk, ahol séta közben leülhet a kiránduló, élvezve az fák és a természet közelségét.

A kihívást keresők is megtalálják a számításukat, hiszen különböző tornaeszközök elhelyezésével, akár edzésre is alkalmas lesz a kör.

Az edukációra is gondolva, fafaj ismertető táblákat helyezünk el, ezzel is gazdagítva a látogatók tudástárát.



A zöld területeknek hatalmas jelentősége van a városi életben. Ahogy az emberek életmódja sok változáson esett át, miközben alkalmazkodott a városi léthez, úgy az állattartás is sokat változott, s nőtt a nagyvárosi kutyák száma is. A kutyáknak nagy szüksége van a mozgásra, s mivel a városi életben ezt sok esetben nehezebb és körülményesebb biztosítani, ezért megemelkedett az igény az olyan kutyafuttatókra, ahol a kutyáknak szabadon, póráz nélkül van lehetőségük a mozgásra.

A **TI3-as tisztáson** álmodtunk meg egy olyan **kutyafuttatót**, amelyet teljesen erdei környezetben hoznánk létre. A kis, fákkal tűzdelt tisztást teljesen lekerítve, agility eszközökkel és padokkal felszerelve nyitnánk meg a felelős kutyatulajdonosok és kedvenceik számára. Gondoltunk a keletkező kutyapiszok elhelyezésére, így speciális kukákat telepítünk a futtatón belül.

Bízunk abban, hogy ez a kutyafuttató közös minőségi időt biztosít majd a kutyák és gazdáik számára, miközben a kutyusok szocializálódhatnak, mozoghatnak és levezethetik a felgyülemlett energiájukat.



A közjóléti fejlesztés megvalósulásával nem záródnak le a feladatok, hiszen a fejlesztés folyamatos karbantartást és üzemeltetést igényel, hogy a kezdeti állapotát és használhatóságát hosszútávon képes legyen megőrizni.

Az eszközök rendeltetésszerű használatán túl, a vandalizmus okozta károsodása is szükséges. A sétaút felülete, valamint a környező növényzetet is rendszeres karbantartást igényel.

A Budapesti Erdészet fővárosi erdei létesítmények üzemeltetésében szerzett tapasztalata szerint az éves fenntartási költség a megvalósítási költség 20 %-át jelenti, mely a szükséges üzemeltetési (kaszálás, belógó ágak nyesése, tűzrakók ürítése...stb.), és karbantartási munkákon túl (berendezések festése, útfelület javítása...stb.), kisebb –nagyobb rongálások javítását is fedezi.

A tervezett közjóléti fejlesztés megvalósulása esetén a jelenleg a jó levegő biztosításában betöltött elsődleges funkcióján túl, egy hasonlóan fontos funkcióval bővülne az erdőterület.

A környékbeli lakosok rekreációjában hatalmas szerepet kapna az erdő, ami így akár napi fél-egy órás feltöltődésen túl, a hétvégi egész napos időtöltésre is alkalmassá válna.

A jelenleg alig használt zöldterületből, egy élő, testi-szellemi feltöltődést szolgáló parkerdő alakítható ki, valós igényekre alapozva.



Köszönjük a figyelmet!